

# Dell Inspiron One 2020

## Kullanıcı El Kitabı

Bilgisayar modeli: Inspiron One 2020  
Yasal model: W06B  
Yasal tip: W06B001



# Notlar, Dikkat Edilecek Noktalar ve Uyarılar



**NOT:** NOT, bilgisayarınızdan daha iyi şekilde yararlanmanızı sağlayan önemli bilgiler verir.



**DİKKAT: DİKKAT,** yönergelere uyulmadığında donanımın zarar görebileceğini veya veri kaybı olabileceğini belirtir.



**UYARI: UYARI,** meydana gelebilecek olası maddi hasar, kişisel yaralanma veya ölüm tehlikesi anlamına gelir.

-----  
**Bu belgedeki bilgiler önceden bildirilmeksizin değiştirilebilir.**

**© 2012 Dell Inc. Tüm hakları saklıdır.**

Dell Inc.'in yazılı izni olmadan bu materyallerin herhangi bir şekilde çoğaltılması kesinlikle yasaktır.

Bu metinde kullanılan ticari markalar: Dell™, DELL logosu ve Inspiron™, Dell Inc. kuruluşunun ticari markalarıdır; Microsoft®, Windows® ve Windows başlat düğmesi logosu,  Microsoft Corporation'un Amerika Birleşik Devletleri ve/veya diğer ülkelerdeki ticari markaları veya tescilli ticari markalarıdır; Intel® ve Intel SpeedStep® Intel Corporation'un ABD ve diğer ülkelerdeki tescilli markasıdır; Bluetooth® Bluetooth SIG, Inc.'in sahip olduğu bir tescilli ticari markadır ve Dell tarafından lisansla kullanılır.

Bu belgede, marka ve adların sahiplerine ya da ürünlerine atıfta bulunmak için başka ticari marka ve ticari unvanlar kullanılabilir. Dell Inc. kendine ait olanların dışındaki ticari markalar ve ticari isimlerle ilgili hiçbir mülkiyet hakkı olmadığını beyan eder.

# İçerik

<b>1</b>	<b>Teknik Özelliklere Genel Bakış</b> . . . . .	<b>7</b>
	Bilgisayarınızın İç Görünüşü. . . . .	7
	Sistem Kartı Bileşenleri . . . . .	8
<b>2</b>	<b>Başlamadan Önce</b> . . . . .	<b>11</b>
	Bilgisayarınızı ve Bağlı Cihazları Kapatma . . . . .	11
	Güvenlik Talimatları . . . . .	11
	Önerilen Araçlar. . . . .	12
<b>3</b>	<b>Bilgisayarınızda Çalıştıktan Sonra</b> . . . . .	<b>13</b>
<b>4</b>	<b>Stand Kapağı</b> . . . . .	<b>15</b>
	Stand Kapağının Çıkarılması . . . . .	15
	Stand Kapağının Yerine Takılması . . . . .	16
<b>5</b>	<b>Stand</b> . . . . .	<b>17</b>
	Standı Çıkarma . . . . .	17
	Standı Takma . . . . .	18
<b>6</b>	<b>Arka Kapak</b> . . . . .	<b>19</b>
	Arka Kapağın Çıkarılması . . . . .	19
	Arka Kapağın Takılması. . . . .	20
<b>7</b>	<b>Sabit Sürücü</b> . . . . .	<b>21</b>
	Sabit Sürücüyü Çıkarma . . . . .	21
	Sabit Sürücüyü Yerine Takma. . . . .	23
<b>8</b>	<b>Optik Sürücü</b> . . . . .	<b>25</b>
	Optik Sürücüyü Çıkarma . . . . .	25
	Optik Sürücüyü Yerine Takma. . . . .	26
<b>9</b>	<b>B-CAS Kartı (Yalnız Japonya)</b> . . . . .	<b>27</b>
	B-CAS Kartı Çıkarma . . . . .	27
	B-CAS Kartının Takılması . . . . .	28

<b>10 Dönüştürücü Kartı</b> . . . . .	<b>29</b>
Dönüştürücü Kartını Çıkarma . . . . .	29
Dönüştürücü Kartını Takma . . . . .	30
<b>11 Bellek Modülleri</b> . . . . .	<b>31</b>
Bellek Modüllerinin Çıkartılması . . . . .	31
Bellek Modüllerini Çıkarma. . . . .	33
<b>12 Sistem Kartı Koruyucu</b> . . . . .	<b>35</b>
Sistem Kartı Koruyucunun Çıkarılması . . . . .	35
Sistem Kartı Koruyucunun Takılması . . . . .	36
<b>13 Anten Giriş Konnektörü</b> . . . . .	<b>37</b>
Anten Giriş Konnektörünün Çıkarılması . . . . .	37
Anten Giriş Konnektörünün Takılması. . . . .	38
<b>14 Anten Modülleri</b> . . . . .	<b>39</b>
Anten Modüllerini Çıkarma. . . . .	39
Bellek Modüllerini Yerine Takma . . . . .	40
<b>15 TV Tarayıcı Kartı (İsteğe Bağlı)</b> . . . . .	<b>41</b>
TV Tarayıcı Kartını Çıkarma . . . . .	41
TV Tarayıcı Kartını Yerine Takma. . . . .	43
<b>16 Kablosuz Mini Kart (İsteğe Bağlı)</b> . . . . .	<b>45</b>
Kablosuz Mini Kartın Çıkarılması. . . . .	45
Kablosuz Mini Kartın Takılması . . . . .	47
<b>17 Düğme Pil</b> . . . . .	<b>49</b>
Düğme Pili Çıkarma . . . . .	49
Düğme Pili Değiştirme. . . . .	50
<b>18 Hoparlörler</b> . . . . .	<b>51</b>
Hoparlörleri Çıkarma. . . . .	51
Hoparlörleri Yerine Takma . . . . .	53
<b>19 Fan</b> . . . . .	<b>55</b>
Fanı Çıkarma . . . . .	55
Fanı Değiştirme . . . . .	56

<b>20 Güç Düğmesi Aksamı</b> . . . . .	<b>57</b>
Güç Düğmesi Aksamını Çıkarma. . . . .	57
Güç Düğmesi Aksamını Yerine Takma . . . . .	59
<b>21 İşlemci Isı Emicisi</b> . . . . .	<b>61</b>
İşlemci Isı Emicisini Çıkarma . . . . .	61
İşlemci Isı Emicisini Takma. . . . .	63
<b>22 İşlemci.</b> . . . . .	<b>65</b>
İşlemciyi Çıkarma. . . . .	65
İşlemciyi Takma . . . . .	67
<b>23 Sistem Kartı</b> . . . . .	<b>69</b>
Sistem Kartını Çıkarma . . . . .	69
Sistem Kartını Yerine Takma. . . . .	71
BIOS'a Servis Etiketini Girme . . . . .	71
<b>24 Ekran Paneli</b> . . . . .	<b>73</b>
Ekran Panelini Çıkarma. . . . .	73
Ekran Panelini Değiştirme . . . . .	77
<b>25 Kızılötesi (IR) Alıcı</b> . . . . .	<b>79</b>
Kızılötesi Alıcıyı Çıkarma. . . . .	79
Kızılötesi Alıcıyı Yerine Takma . . . . .	82
<b>26 Orta Çerçeve</b> . . . . .	<b>83</b>
Orta Çerçeveyi Çıkarma . . . . .	83
Orta Çerçeveyi Takma. . . . .	85
<b>27 Kamera Modülü</b> . . . . .	<b>87</b>
Kamera Modülünü Çıkarma . . . . .	87
Kamera Modülünü Geri Takma . . . . .	89
<b>28 Ekran Çerçevesi</b> . . . . .	<b>91</b>
Ekran Çerçevesini Çıkarma . . . . .	91
Ekran Çerçevesini Yerine Takma. . . . .	93

<b>29 Sistem Kurulumu . . . . .</b>	<b>95</b>
Genel Bakış . . . . .	95
Unutulmuş Parolaları Temizleme . . . . .	107
CMOS Ayarlarını Sıfırlama . . . . .	108
<b>30 BIOS'u Sıfırlama . . . . .</b>	<b>109</b>

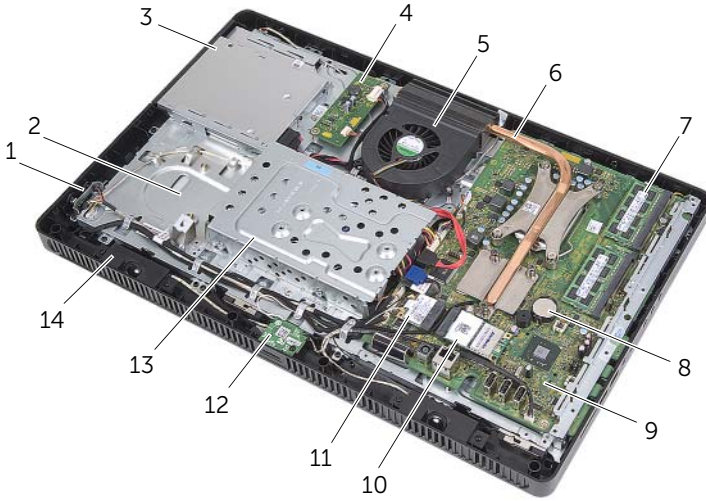
# 1

## Teknik Özelliklere Genel Bakış



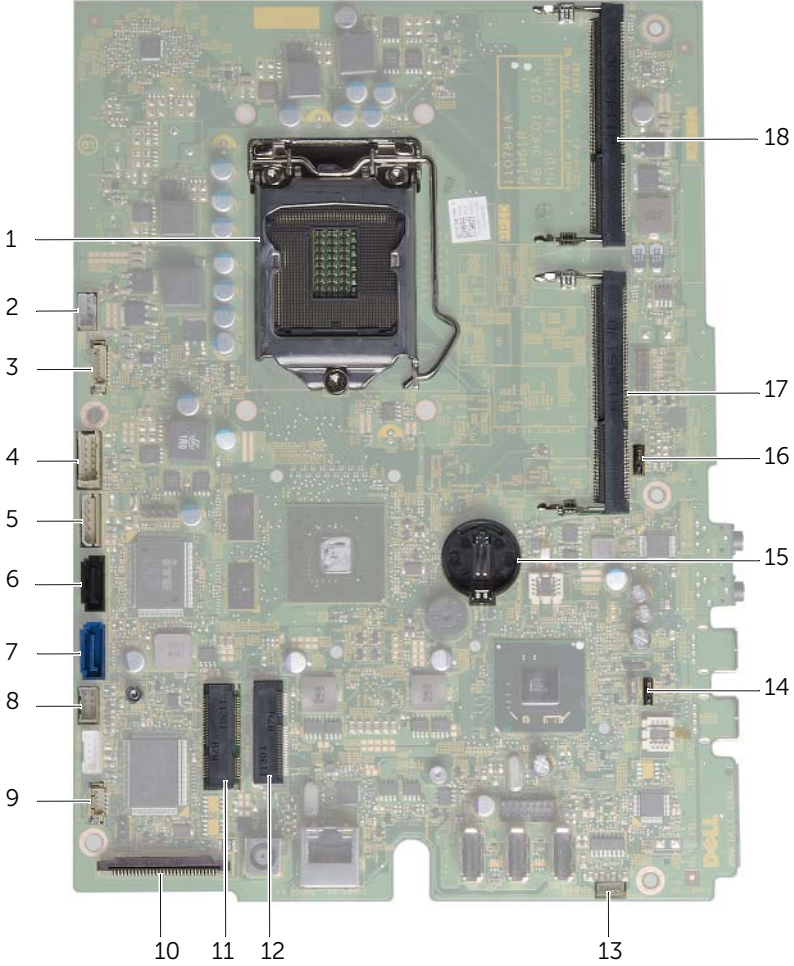
**UYARI:** Bilgisayarınızın içerisinde çalışmadan önce, bilgisayarınızla birlikte gönderilen emniyet bilgilerini okuyun ve orada belirtilen adımları izleyin “Başlamadan Önce”, sayfa 11. Ek güvenlik en iyi uygulama bilgileri için [dell.com/regulatory\\_compliance](http://dell.com/regulatory_compliance) adresindeki Yasal Uygunluk Ana Sayfasına bakın.

### Bilgisayarınızın İç Görünüşü



1	güç düğmesi kartı	2	kasa
3	optik sürücü aksamı	4	dönüştürücü kartı
5	fan	6	işlemci ısı emicisi
7	bellek modülleri	8	düğme pil
9	sistem kartı	10	TV-tuner kartı (isteğe bağlı)
11	kablosuz Mini Kart	12	B-CAS kartı (yalnız Japonya)
13	sabit sürücü aksamı	14	hoparlörler (2)

# Sistem Kartı Bileşenleri






1	işlemci soketi	2	fan kablosu konektörü (FANC1)
3	kamera kablosu konektörü (WEBCAM)	4	converter kartı kablo konektörü (CONVERTER)
5	sabit sürücü ve optik sürücü elektrik kablosu konektörü (SATAP1)	6	optik sürücü kablo konektörü (SATA_ODD)
7	sabit sürücü kablo konektörü (SATA_HDD)	8	güç düğmesi ve sabit sürücü etkinlik ışığı kablo konektörü (PWRCN1)
9	IR-kablosu konektörü (IR_IN)	10	ekran kablo konektörü
11	kablosuz Mini Kart konektörü (MINICARD WIFI)	12	TV-tuner kart konektörü (MINICARD TV)
13	hoparlör kablo konektörü (SPEAKER)	14	parola anahtarı (PWCLR1)
15	pil soketi (BT1)	16	CMOS anahtarı (CMOCL1)
17	bellek modülü konektörü (DIMMB1)	18	bellek modülü konektörü (DIMMA1)



## Bilgisayarınızı ve Bağlı Cihazları Kapatma

**⚠ DİKKAT:** Veri kaybını önlemek için tüm açık dosyaları kaydedip kapatın ve bilgisayarınızı kapatmadan önce tüm açık programlardan çıkın.

1 Tüm açık dosyaları kaydedip kapatın ve tüm açık programlardan çıkın.

2 **Başlat**  ve ardından **Kapat**ı tıklatın.

Microsoft Windows ve sonra da bilgisayar kapanır.



**NOT:** Farklı bir işletim sistemi kullanıyorsanız, kapatma ile ilgili talimatlar için, işletim sisteminizin dokümanlarına bakın.

3 Bilgisayarınızı ve tüm bağlı aygıtları elektrik prizlerinden çıkarın.

4 Tüm telefon kablolarını, ağ kablolarını ve takılı cihazları bilgisayarınızdan çıkarın.

5 Bilgisayarın fişini çektikten sonra, sistem kartını topraklamak için güç düğmesine yaklaşık 5 saniye basılı tutun.

## Güvenlik Talimatları

Bilgisayarınızı olası hasarlardan korumak ve kendi kişisel güvenliğinizi sağlamak için aşağıdaki güvenlik ilkelerini kullanın.



**UYARI:** Bilgisayarınızın içinde çalışmadan önce, bilgisayarınızla birlikte verilen güvenlik bilgilerini okuyun. Ek güvenlik en iyi uygulama bilgileri için [dell.com/regulatory\\_compliance](http://dell.com/regulatory_compliance) adresindeki Yasal Uygunluk Ana Sayfasına bakın.



**UYARI:** Bilgisayarın kapağını veya panelleri açmadan önce, tüm güç kaynaklarını ayırın. Bilgisayarın içinde çalışmayı tamamladıktan sonra, güç kaynağına bağlamadan önce, tüm kapakları, panelleri ve vidaları yerlerine takın.



**DİKKAT:** Bilgisayarınıza zarar gelmesini önlemek için, çalışma düzeyinin düz ve temiz olduğuna emin olun.



**DİKKAT:** Bileşenlere ve kartlara zarar gelmesini önlemek için, bunları kenarlarından tutun ve pimlere ve kontaklara dokunmaktan kaçının.



**DİKKAT:** Sadece eğitimli servis teknisyenleri bilgisayarın kapağını açabilir ve bilgisayarın içindeki bileşenlere erişebilirler. Güvenlik önlemleri, bilgisayarınızın içinde çalışmak ve elektrostatik boşalığa karşı korunma hakkında tam bir bilgi edinmek için güvenlik talimatlarına bakın.



**DİKKAT:** Bilgisayarınızın içindeki herhangi bir şeye dokunmadan önce, bilgisayarınızın arkasındaki metal kısım gibi boyanmamış bir metal yüzeye dokunarak kendinizi topraklayın. Çalışırken, iç bileşenlere zarar verebilecek statik elektriği boşaltmak için, boyanmamış metal yüzeye belirli aralıklarla dokununuz.



**DİKKAT:** Bir kabloyu çıkarırken kablonun kendisinden değil, konektör kısmından veya çekme yerinden tutarak çekin. Bazı kablolarda, kabloyu çıkarmadan önce açmanız gereken kilitleme tırnaklı veya kelebek vidalı konektörler bulunur. Kabloları çıkarırken, konektör pimlerine dolaşmalarını önlemek için, bunları düzgün şekilde hizalanmış tutun. Kabloları takarken, konektörlerin ve bağlantı noktalarının yönlerinin doğru olduğuna ve doğru hizalandıklarına emin olun.



**DİKKAT:** Ağ kablosunu çıkarmak için, önce kabloyu bilgisayarınızdan ve ardından ağ aygıtından çıkarın.

## Önerilen Araçlar

Bu belgedeki yordamlar için aşağıdaki araçlar gerekebilir:

- Phillips tornavida
- Altıgen somun anahtarı
- Plastik çubuk

# 3

## Bilgisayarınızda Çalıştıktan Sonra

---

Değişirme işlemlerini tamamladıktan sonra, şunlardan emin olun:

- Tüm vidaları yerlerine takın ve bilgisayarınızın içine kaçmış vida kalmadığından emin olun.
- Bilgisayarı dik bir konumda yerleştirin.
- Bilgisayarınızda çalışmadan önce, tüm harici cihazları, kabloları, kartları ve çıkardığınız parçaları yerlerine takın.
- Bilgisayarınızı ve tüm bağlı aygıtları elektrik prizlerine takın.



**DİKKAT: Bilgisayarınızı çalıştırmadan önce tüm vidaları yerine takın ve bilgisayarın içine kaçmış vida kalmadığından emin olun. Aksi şekilde hareket edilmesi bilgisayarınızın hasar görmesine neden olabilir.**



# 4

## Stand Kapağı



**UYARI:** Bilgisayarınızın içerisinde çalışmadan önce, bilgisayarınızla birlikte gönderilen emniyet bilgilerini okuyun ve orada belirtilen adımları izleyin “Başlamadan Önce”, sayfa 11. Ek güvenlik en iyi uygulama bilgileri için [dell.com/regulatory\\_compliance](http://dell.com/regulatory_compliance) adresindeki Yasal Uygunluk Ana Sayfasına bakın.

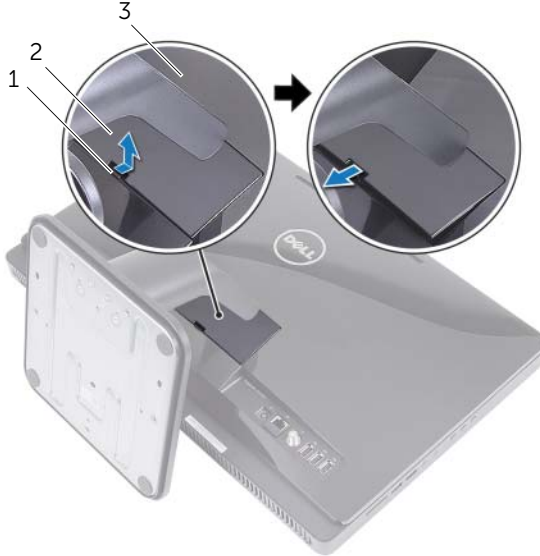
### Stand Kapağının Çıkarılması

#### Prosedür



**DİKKAT:** Bilgisayarınızı açmadan önce ekranda herhangi bir çizilmeyi önlemek için bilgisayarınızı yumuşak bir bez üzerine veya temiz bir yüzeye koyduğunuzdan emin olun.

- 1 Bilgisayarınızı yüzü aşağı denk gelecek şekilde düz bir zemin üzerine yerleştirin.
- 2 Stand kapağının üzerindeki tırnağa bastırın ve stand kapağını kaldırın.
- 3 Stand kapağını kaldırın ve bilgisayardan çıkarın.



1 tırnak

2 stand kapağı

3 arka kapak

# Stand Kapađının Yerine Takılması

## Prosedür

- 1 Stand kapađının üzerindeki tırnakları arka kapaktaki yuvalara kaydırın.
- 2 Stand kapađını yerine oturana kadar kaydırın.
- 3 “Bilgisayarınızda Çalıştıktan Sonra”, sayfa 13 bölümündeki yönergeleri uygulayın.



# 5

## Stand



**UYARI:** Bilgisayarınızın içerisinde çalışmadan önce, bilgisayarınızla birlikte gönderilen emniyet bilgilerini okuyun ve orada belirtilen adımları izleyin “Başlamadan Önce”, sayfa 11. Ek güvenlik en iyi uygulama bilgileri için [dell.com/regulatory\\_compliance](http://dell.com/regulatory_compliance) adresindeki Yasal Uygunluk Ana Sayfasına bakın.

## Standı Çıkarma

### Önkoşullar

Stand kapağını çıkarın. Bkz. “Stand Kapağının Çıkarılması”, sayfa 15.

### Prosedür

- 1 Standı kasaya sabitleyen vidaları çıkarın.
- 2 Standı yukarı doğru döndürün ve bilgisayardan uzağa kaydırın.



1	stand	2	vidalar (4)
---	-------	---	-------------

# Standı Takma

## Prosedür

- 1 Standın üzerindeki tırnakları arka kapaktaki yuvalara kaydırın.
- 2 Standı kasaya sabitleyen vidaları yerine takın.

## Sonkoşullar

- 1 Stand kapağını yerine takın. Bkz. "Stand Kapağının Yerine Takılması", sayfa 16.
- 2 "Bilgisayarınızda Çalıştıktan Sonra", sayfa 13 bölümündeki yönergeleri uygulayın.

# 6

## Arka Kapak



**UYARI:** Bilgisayarınızın içerisinde çalışmadan önce, bilgisayarınızla birlikte gönderilen emniyet bilgilerini okuyun ve orada belirtilen adımları izleyin “Başlamadan Önce”, sayfa 11. Ek güvenlik en iyi uygulama bilgileri için [dell.com/regulatory\\_compliance](http://dell.com/regulatory_compliance) adresindeki Yasal Uygunluk Ana Sayfasına bakın.

### Arka Kapağın Çıkarılması

#### Önkoşullar

- 1 Stand kapağını çıkarın. Bkz. “Stand Kapağının Çıkarılması”, sayfa 15.
- 2 Standı çıkarın. Bkz. “Standı Çıkarma”, sayfa 17.

#### Prosedür

- 1 Optik sürücünün üstünden başlayarak, arka kapağı orta çerçeveden kaldırın.
- 2 Arka kapağı bilgisayardan kaldırın.



1 orta çerçeve

2 arka kapak

# Arka Kapağın Takılması

## Prosedür

Arka kapaktaki tırnakları orta çerçevenin üzerindeki tırnaklarla hizalayıp arka kapağı yerine oturtun.

## Sonkoşullar

- 1 Standı yerine takın. Bkz. “Standı Takma”, sayfa 18.
- 2 Stand kapağını yerine takın. Bkz. “Stand Kapağının Yerine Takılması”, sayfa 16.
- 3 “Bilgisayarınızda Çalıştıktan Sonra”, sayfa 13 bölümündeki yönergeleri uygulayın.



**UYARI:** Bilgisayarınızın içinde çalışmadan önce, bilgisayarınızla birlikte gönderilen emniyet bilgilerini okuyun ve “Başlamadan Önce”, sayfa 11 kısmında belirtilen adımları izleyin. Ek güvenlik en iyi uygulama bilgileri için [dell.com/regulatory\\_compliance](http://dell.com/regulatory_compliance) adresindeki Yasal Uygunluk Ana Sayfasına bakın.



**DİKKAT:** Veri kaybını önlemek için, sabit sürücüyü bilgisayar Açıkken veya Uyku modundayken çıkarmayın.



**DİKKAT:** Sabit sürücüler aşırı derecede naziktir. Sabit sürücüyü çok dikkatli tutun.

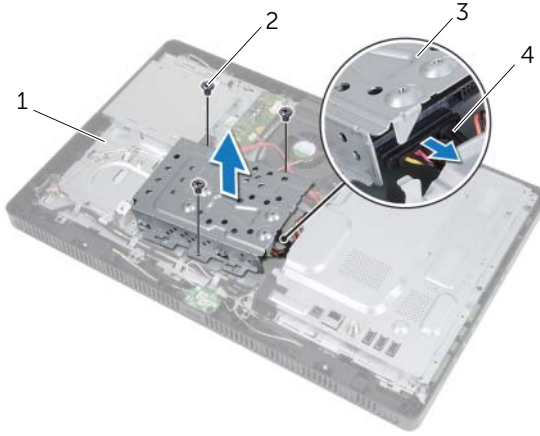
## Sabit Sürücüyü Çıkarma

### Önkoşullar

- 1 Stand kapağını çıkarın. Bkz. “Stand Kapağının Çıkarılması”, sayfa 15.
- 2 Standı çıkarın. Bkz. “Standı Çıkarma”, sayfa 17.
- 3 Arka kapağı çıkarın. Bkz. “Arka Kapağın Çıkarılması”, sayfa 19.

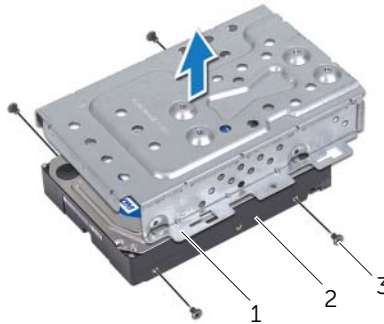
## Prosedür

- 1 Sabit sürücü aksamını kasaya sabitleyen vidaları çıkarın.
- 2 Sabit sürücü aksamını kaydırıp kaldırın ve ardından sabit sürücüdeki konektörlerden güç ve veri kablosunu çıkarın.



1	kasa	2	vida (3)
3	sabit sürücü aksamı	4	güç ve veri kablosu

- 3 Sabit sürücü kafesini sabit sürücüye sabitleyen vidaları çıkarın.
- 4 Sabit sürücü kafesini sabit sürücüden kaldırın.



1	sabit sürücü kafesi	2	sabit sürücü
3	vidalar (4)		

# Sabit Sürücüyü Yerine Takma

## Prosedür

- 1 Sabit sürücü kafesinin üzerindeki vida deliklerini sabit sürücünün üzerindeki vida delikleriyle hizalayın.
- 2 Sabit sürücü kafesini sabit sürücüye sabitleyen vidaları yerine takın.
- 3 Güç ve veri kablosunu sabit sürücü aksamındaki konnektöre bağlayın.
- 4 Sabit sürücü aksamını kasaya yerleştirin ve sabit sürücü aksamını yerine kaydırın. Sabit sürücü kafesinin üzerindeki yuvaların kasanın üzerindeki tırnakların altında sabitlendiğinden emin olun.
- 5 Sabit sürücü aksamını kasaya sabitleyen vidaları yerine takın.

## Sonkoşullar

- 1 Arka kapağı takın. Bkz. “Arka Kapağın Takılması”, sayfa 20.
- 2 Standı yerine takın. Bkz. “Standı Takma”, sayfa 18.
- 3 Stand kapağını yerine takın. Bkz. “Stand Kapağının Yerine Takılması”, sayfa 16.
- 4 “Bilgisayarınızda Çalıştıktan Sonra”, sayfa 13 bölümündeki yönergeleri uygulayın.





# 8

## Optik Sürücü



**UYARI:** Bilgisayarınızın içerisinde çalışmadan önce, bilgisayarınızla birlikte gönderilen emniyet bilgilerini okuyun ve orada belirtilen adımları izleyin “Başlamadan Önce”, sayfa 11. Ek güvenlik en iyi uygulama bilgileri için [dell.com/regulatory\\_compliance](http://dell.com/regulatory_compliance) adresindeki Yasal Uygunluk Ana Sayfasına bakın.

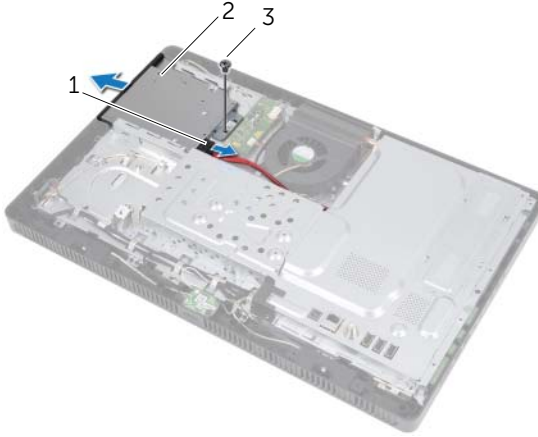
### Optik Sürücüyü Çıkarma

#### Önkoşullar

- 1 Stand kapağını çıkarın. Bkz. “Stand Kapağının Çıkarılması”, sayfa 15.
- 2 Standı çıkarın. Bkz. “Standı Çıkarma”, sayfa 17.
- 3 Arka kapağı çıkarın. Bkz. “Arka Kapağın Çıkarılması”, sayfa 19.

#### Prosedür

- 1 Optik sürücü aksamındaki güç ve veri kablosunu çıkarın.
- 2 Optik sürücü aksamını kasaya sabitleyen vidayı çıkarın.
- 3 Optik sürücü aksamını optik sürücü yuvasından dışarı kaydırın.



1 güç ve veri kablosu

2 optik sürücü aksamı

3 vida

- 4 Optik sürücü çerçevesini dikkatle kaldırın ve optik sürücü aksamından çıkarın.
- 5 Optik sürücü braketini optik sürücüye sabitleyen vidaları sökün.
- 6 Optik sürücü braketini çıkarın.



1	optik sürücü çerçevesi	2	optik sürücü
3	optik sürücü braketi	4	vidalar (2)

## Optik Sürücüyü Yerine Takma

### Prosedür

- 1 Optik sürücü braketindeki vida deliklerini optik sürücü üzerindeki vida delikleriyle hizalayın.
- 2 Optik sürücü braketini optik sürücüye sabitleyen vidaları yerine takın.
- 3 Optik sürücü çerçevesindeki tırnakları optik sürücü aksamındaki yuvalarla hizalayın ve optik sürücü çerçevesini yerine takın.
- 4 Optik sürücü aksamını tam olarak oturana kadar optik sürücü yuvasının içine doğru kaydırın.
- 5 Optik sürücü aksamını kasaya sabitleyen vidayı yerine takın.
- 6 Güç ve veri kablosunu optik sürücü aksamına bağlayın.

### Sonkoşullar

- 1 Arka kapağı takın. Bkz. "Arka Kapağın Takılması", sayfa 20.
- 2 Standı yerine takın. Bkz. "Standı Takma", sayfa 18.
- 3 Stand kapağını yerine takın. Bkz. "Stand Kapağının Yerine Takılması", sayfa 16.
- 4 "Bilgisayarınızda Çalıştıktan Sonra", sayfa 13 bölümündeki yönergeleri uygulayın.



**UYARI:** Bilgisayarınızın içinde çalışmadan önce, bilgisayarınızla birlikte gönderilen emniyet bilgilerini okuyun ve “Başlamadan Önce”, sayfa 11 kısmında belirtilen adımları izleyin. Ek güvenlik en iyi uygulama bilgileri için [dell.com/regulatory\\_compliance](http://dell.com/regulatory_compliance) adresindeki Yasal Uygunluk Ana Sayfasına bakın.

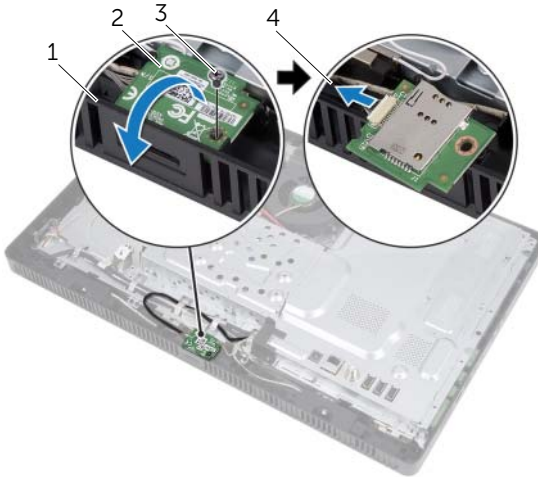
## B-CAS Kartı Çıkarma

### Önkoşullar

- 1 Stand kapağını çıkarın. Bkz. “Stand Kapağının Çıkarılması”, sayfa 15.
- 2 Standı çıkarın. Bkz. “Standı Çıkarma”, sayfa 17.
- 3 Arka kapağı çıkarın. Bkz. “Arka Kapağın Çıkarılması”, sayfa 19.

### Prosedür

- 1 B-CAS kartını orta çerçeveye sabitleyen vidayı çıkarın.
- 2 B-CAS kartını ters çevirin.
- 3 B-CAS kartı kablosunu B-CAS kartındaki konnektörden çıkarın.
- 4 B-CAS kartını bilgisayardan dışarı çıkarın.



1	orta çerçeve	2	B-CAS kartı
3	vida	4	B-CAS kartı kablosu

# B-CAS Kartının Takılması

## Prosedür

- 1 B-CAS kartı kablosunu B-CAS kartının üzerindeki konnektöre bağlayın.
- 2 B-CAS kartını ters çevirin.
- 3 B-CAS kartının üzerindeki vida deliğini orta çerçevenin üzerindeki vida deliğiyle aynı hizaya getirin.
- 4 B-CAS kartını orta çerçeveye sabitleyen vidayı yerine takın.

## Sonkoşullar

- 1 Arka kapağı takın. Bkz. "Arka Kapağın Takılması", sayfa 20.
- 2 Standı yerine takın. Bkz. "Standı Takma", sayfa 18.
- 3 Stand kapağını yerine takın. Bkz. "Stand Kapağının Yerine Takılması", sayfa 16.
- 4 "Bilgisayarınızda Çalıştıktan Sonra", sayfa 13 bölümündeki yönergeleri uygulayın.

# 10

## Dönüştürücü Kartı



**UYARI:** Bilgisayarınızın içerisinde çalışmadan önce, bilgisayarınızla birlikte gönderilen emniyet bilgilerini okuyun ve orada belirtilen adımları izleyin “Başlamadan Önce”, sayfa 11. Ek güvenlik en iyi uygulama bilgileri için [dell.com/regulatory\\_compliance](http://dell.com/regulatory_compliance) adresindeki Yasal Uygunluk Ana Sayfasına bakın.

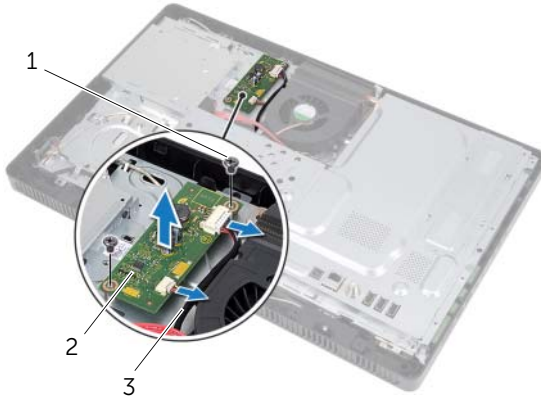
### Dönüştürücü Kartını Çıkarma

#### Önkoşullar

- 1 Stand kapağını çıkarın. Bkz. “Stand Kapağının Çıkarılması”, sayfa 15.
- 2 Standı çıkarın. Bkz. “Standı Çıkarma”, sayfa 17.
- 3 Arka kapağı çıkarın. Bkz. “Arka Kapağın Çıkarılması”, sayfa 19.

#### Prosedür

- 1 Kabloları dönüştürücü kartının üzerindeki konnektörlerden çıkarın.
- 2 Dönüştürücü kartını kasaya sabitleyen vidaları çıkarın.
- 3 Dönüştürücü kartını kasadan kaldırın.



1	vidalar (2)	2	dönüştürücü kartı
3	kablolar (2)		

# Dönüřtürücü Kartını Takma

## Prosedür

- 1 Dönüřtürücü kartının üzerindeki vida deliklerini kasanın üzerindeki vida delikleriyle hizalayın.
- 2 Dönüřtürücü kartını kasaya sabitleyen vidaları yerine takın.
- 3 Kabloları dönüřtürücü kartının üzerindeki konnektörlere takın.

## Sonkořullar

- 1 Arka kapađı takın. Bkz. “Arka Kapađın Takılması”, sayfa 20.
- 2 Standı yerine takın. Bkz. “Standı Takma”, sayfa 18.
- 3 Stand kapađını yerine takın. Bkz. “Stand Kapađının Yerine Takılması”, sayfa 16.
- 4 “Bilgisayarınızda Çalıştıktan Sonra”, sayfa 13 bölümündeki yönergeleri uygulayın.



**UYARI:** Bilgisayarınızın içinde çalışmadan önce, bilgisayarınızla birlikte gönderilen emniyet bilgilerini okuyun ve “Başlamadan Önce”, sayfa 11 kısmında belirtilen adımları izleyin. Ek güvenlik en iyi uygulama bilgileri için [dell.com/regulatory\\_compliance](http://dell.com/regulatory_compliance) adresindeki Yasal Uygunluk Ana Sayfasına bakın.

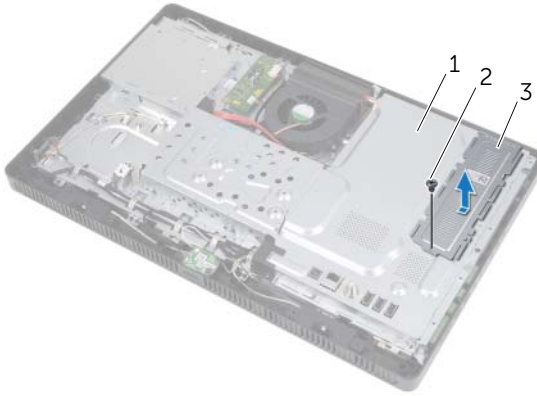
## Bellek Modüllerinin Çıkartılması

### Önkoşullar

- 1 Stand kapağını çıkarın. Bkz. “Stand Kapağının Çıkarılması”, sayfa 15.
- 2 Standı çıkarın. Bkz. “Standı Çıkarma”, sayfa 17.
- 3 Arka kapağı çıkarın. Bkz. “Arka Kapağın Çıkarılması”, sayfa 19.

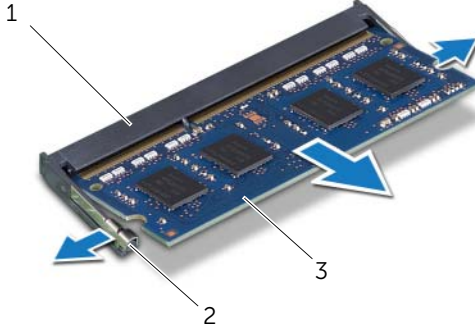
### Prosedür

- 1 Bellek modülü koruyucusunu sistem kartı koruyucusuna sabitleyen vidayı çıkarın.
- 2 Bellek modülü koruyucusunu bilgisayarın üstüne doğru kaydırıp sistem kartı koruyucusundan çıkarın.



1	sistem kartı koruyucu	2	vida
3	bellek modülü koruyucusu		

- 3 Parmak uçlarınızı kullanarak, bellek modülü konnektörünün her iki ucundaki emniyet klipslerini bellek modülü çıkana kadar dikkatlice ayırın.
- 4 Bellek modülünü bellek modülü konnektöründen çıkarın.



1	bellek modülü konnektörü	2	sabitleme klipsleri (2)
3	bellek modülü		



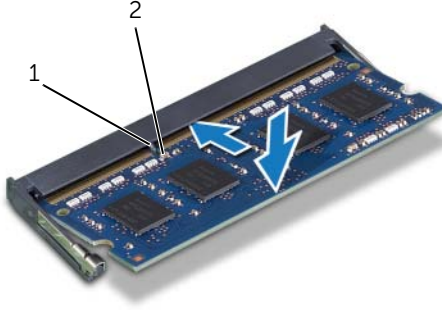
# Bellek Modüllerini Çıkarma

## Prosedür

- 1 Bellek modülü üzerindeki çentiği bellek modülü konektörü üzerindeki tırnakla hizalayın.
- 2 Bellek modülünü 45 derecelik açı ile sıkıca konektöre kaydırın ve yerine oturana kadar bellek modülünü aşağıya doğru bastırın. Tık sesi duymazsanız, bellek modülünü çıkarıp yeniden takın.



**NOT:** Bellek modülü düzgün takılmamışsa, bilgisayar önyükleme yapmayabilir.



1	tırnak	2	çentik
---	--------	---	--------

- 3 bellek modülü koruyucusunun üzerindeki tırnakları sistem kartı koruyucusunun üzerindeki yuvalarla hizalayın ve bellek modülü koruyucusunu bilgisayarın altına doğru kaydırın. Bellek modülü koruyucusunun üzerindeki vida deliğinin sistem kartı koruyucusunun üzerindeki vida deliğiyle hizalandığından emin olun.
- 4 Bellek modülü koruyucusunu sistem kartı koruyucusuna sabitleyen vidayı yerine takın.

## Sonkoşullar

- 1 Arka kapağı takın. Bkz. “Arka Kapağın Takılması”, sayfa 20.
- 2 Standı yerine takın. Bkz. “Standı Takma”, sayfa 18.
- 3 Stand kapağını yerine takın. Bkz. “Stand Kapağının Yerine Takılması”, sayfa 16.
- 4 “Bilgisayarınızda Çalıştıktan Sonra”, sayfa 13 bölümündeki yönergeleri uygulayın.

Bilgisayar önyükleme yaparken, bellek modülünü(lerini) algılar ve sistem yapılandırma bilgilerini otomatik olarak güncelleştirir.

Bilgisayara takılı bellek miktarını onaylamak için:

**Başlat**  → **Denetim Masası** → **Sistem ve Güvenlik** → **Sistem** öğelerini tıklayın.





**UYARI:** Bilgisayarınızın içerisinde çalışmadan önce, bilgisayarınızla birlikte gönderilen emniyet bilgilerini okuyun ve orada belirtilen adımları izleyin “Başlamadan Önce”, sayfa 11. Ek güvenlik en iyi uygulama bilgileri için [dell.com/regulatory\\_compliance](http://dell.com/regulatory_compliance) adresindeki Yasal Uygunluk Ana Sayfasına bakın.

## Sistem Kartı Koruyucunun Çıkarılması

### Önkoşullar

- 1 Stand kapağını çıkarın. Bkz. “Stand Kapağının Çıkarılması”, sayfa 15.
- 2 Standı çıkarın. Bkz. “Standı Çıkarma”, sayfa 17.
- 3 Arka kapağı çıkarın. Bkz. “Arka Kapağın Çıkarılması”, sayfa 19.

### Prosedür

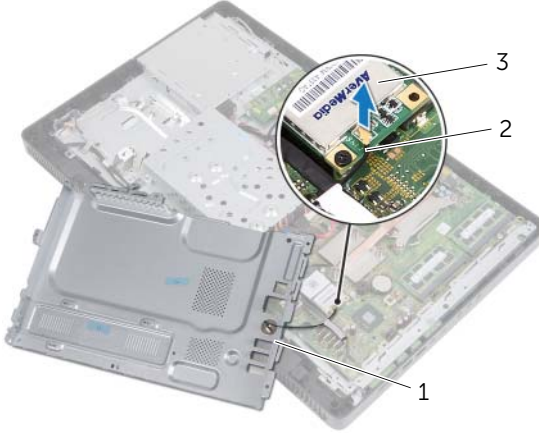
- 1 Sistem kartı koruyucuyu kasaya tespit eden vidaları çıkarın.
- 2 Sistem kartı koruyucusunu dikkatle kaldırın ve ters çevirin.



1 vida (5)

2 sistem kartı koruyucu

- 3 Anten giriş konnektör kablosunu Mini Kart üzerindeki konnektörden ayırın TV tarayıcı kartı.
- 4 Anten giriş konnektörünü çıkarın. Bkz.“Anten Giriş Konnektörünün Çıkarılması”, sayfa 37.



1	sistem kartı koruyucu	2	anten giriş konnektör kablosu
3	TV tarayıcı kartı		

## Sistem Kartı Koruyucunun Takılması

### Prosedür

- 1 Anten giriş konnektörünü yerine takın. Bkz. “Anten Giriş Konnektörünün Takılması”, sayfa 38.
- 2 Anten giriş konnektör kablosunu TV tarayıcı kartındaki konnektöre takın.
- 3 Sistem kartı koruyucuyu ters çevirin ve sistem kartı koruyucunun üzerindeki vida deliklerini kasa üzerindeki vida delikleriyle hizalayın.
- 4 Sistem kartı koruyucuyu kasaya sabitleyen vidaları yerine takın.

### Sonkoşullar

- 1 Arka kapağı takın. Bkz. “Arka Kapağın Takılması”, sayfa 20.
- 2 Standı yerine takın. Bkz. “Standı Takma”, sayfa 18.
- 3 Stand kapağını yerine takın. Bkz. “Stand Kapağının Yerine Takılması”, sayfa 16.
- 4 “Bilgisayarınızda Çalıştıktan Sonra”, sayfa 13 bölümündeki yönergeleri uygulayın.



**UYARI:** Bilgisayarınızın içerisinde çalışmadan önce, bilgisayarınızla birlikte gönderilen emniyet bilgilerini okuyun ve orada belirtilen adımları izleyin “Başlamadan Önce”, sayfa 11. Ek güvenlik en iyi uygulama bilgileri için [dell.com/regulatory\\_compliance](http://dell.com/regulatory_compliance) adresindeki Yasal Uygunluk Ana Sayfasına bakın.

## Anten Giriş Konnektörünün Çıkarılması

### Önkoşullar

- 1 Stand kapağını çıkarın. Bkz. “Stand Kapağının Çıkarılması”, sayfa 15.
- 2 Standı çıkarın. Bkz. “Standı Çıkarma”, sayfa 17.
- 3 Arka kapağı çıkarın. Bkz. “Arka Kapağın Çıkarılması”, sayfa 19.
- 4 Sistem kartı koruyucunu çıkarın. Bkz. “Sistem Kartı Koruyucunun Çıkarılması”, sayfa 35.

### Prosedür

- 1 Anten giriş konnektörünü sistem kartı koruyucuya sabitleyen altıgen somunu çıkarın.
- 2 Anten giriş konnektörünü sistem kartı koruyucudaki yuvaya kaydırın.
- 3 Anten giriş konnektörünü kablosuyla birlikte kaldırarak sistem kartı koruyucusundan ayırın.



1 anten giriş konnektörü

2 altıgen somun

# Anten Giriş Konnektörünün Takılması

## Prosedür

- 1 Anten giriş konnektörünü sistem kartı koruyucudaki yuvaya kaydırın.
- 2 Anten giriş konnektörünü sistem kartı koruyucuya sabitleyen altıgen somunu yerine takın.

## Sonkoşullar

- 1 Sistem kartı koruyucusunu takın. Bkz. "Sistem Kartı Koruyucunun Takılması", sayfa 36.
- 2 Arka kapağı takın. Bkz. "Arka Kapağın Takılması", sayfa 20.
- 3 Standı yerine takın. Bkz. "Standı Takma", sayfa 18.
- 4 Stand kapağını yerine takın. Bkz. "Stand Kapağının Yerine Takılması", sayfa 16.
- 5 "Bilgisayarınızda Çalıştıktan Sonra", sayfa 13 bölümündeki yönergeleri uygulayın.



**UYARI:** Bilgisayarınızın içerisinde çalışmadan önce, bilgisayarınızla birlikte gönderilen emniyet bilgilerini okuyun ve orada belirtilen adımları izleyin “Başlamadan Önce”, sayfa 11. Ek güvenlik en iyi uygulama bilgileri için [dell.com/regulatory\\_compliance](http://dell.com/regulatory_compliance) adresindeki Yasal Uygunluk Ana Sayfasına bakın.

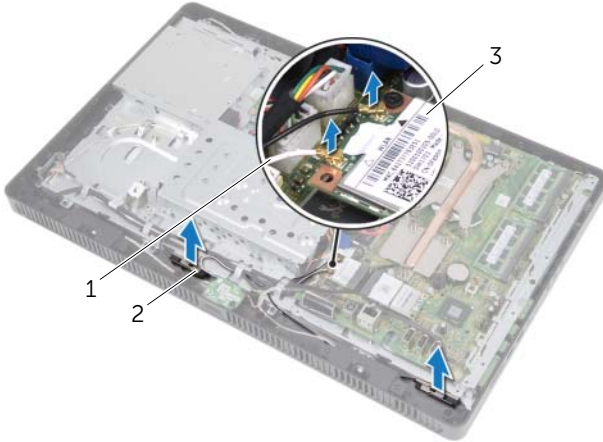
## Anten Modüllerini Çıkarma

### Önkoşullar

- 1 Stand kapağını çıkarın. Bkz. “Stand Kapağının Çıkarılması”, sayfa 15.
- 2 Standı çıkarın. Bkz. “Standı Çıkarma”, sayfa 17.
- 3 Arka kapağı çıkarın. Bkz. “Arka Kapağın Çıkarılması”, sayfa 19.
- 4 Sistem kartı koruyucunu çıkarın. Bkz. “Sistem Kartı Koruyucunun Çıkarılması”, sayfa 35.

### Prosedür

- 1 Anten kablolarını kablosuz Mini Kartın üzerindeki konnektörlerden çıkarın.
- 2 Anten kablolarının yerleşimini not edin ve yönlendirme kılavuzlarından çıkarın.
- 3 Anten modüllerini kasadan ayırın.



1	anten kabloları (2)	2	anten modülleri (2)
3	kablosuz Mini Kart		

# Bellek Modüllerini Yerine Takma

## Prosedür

- 1 Anten modüllerini kasaya yapıştırın.
- 2 Anten kablolarını yönlendirme kılavuzlarından geçirin.
- 3 Anten kablolarını kablosuz Mini kartın üzerindeki konnektörlere takın.

## Sonkoşullar

- 1 Sistem kartı koruyucusunu takın. Bkz. “Sistem Kartı Koruyucunun Takılması”, sayfa 36.
- 2 Arka kapağı takın. Bkz. “Arka Kapağın Takılması”, sayfa 20.
- 3 Standı yerine takın. Bkz. “Standı Takma”, sayfa 18.
- 4 Stand kapağını yerine takın. Bkz. “Stand Kapağının Yerine Takılması”, sayfa 16.
- 5 “Bilgisayarınızda Çalıştıktan Sonra”, sayfa 13 bölümündeki yönergeleri uygulayın.





**UYARI:** Bilgisayarınızın içerisinde çalışmadan önce, bilgisayarınızla birlikte gönderilen emniyet bilgilerini okuyun ve orada belirtilen adımları izleyin “Başlamadan Önce”, sayfa 11. Ek güvenlik en iyi uygulama bilgileri için [dell.com/regulatory\\_compliance](http://dell.com/regulatory_compliance) adresindeki Yasal Uygunluk Ana Sayfasına bakın.



**NOT:** Dell, kendi üretimi dışındaki video TV tarayıcı kartları için uygunluk garantisi vermez veya destek sağlamaz.

Bilgisayarınızla birlikte bir TV tarayıcı kartı sipariş ettiyseniz, kart zaten takılıdır. Bilgisayarınız, bir TV tarayıcı kartı için tek bir tam büyüklükteki Mini Kart yuvasını destekler.

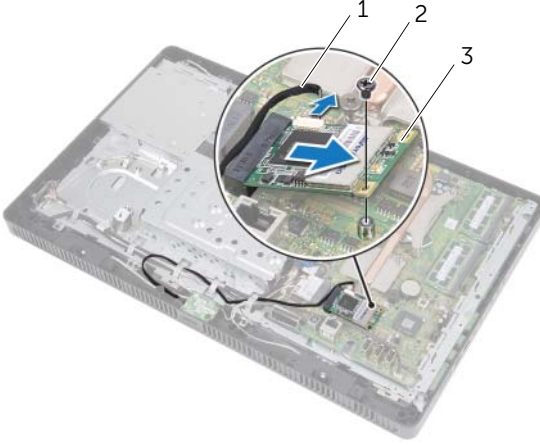
## TV Tarayıcı Kartını Çıkarma

### Önkoşullar

- 1 Stand kapağını çıkarın. Bkz. “Stand Kapağının Çıkarılması”, sayfa 15.
- 2 Standı çıkarın. Bkz. “Standı Çıkarma”, sayfa 17.
- 3 Arka kapağı çıkarın. Bkz. “Arka Kapağın Çıkarılması”, sayfa 19.
- 4 Sistem kartı koruyucunu çıkarın. Bkz. “Sistem Kartı Koruyucunun Çıkarılması”, sayfa 35.

## Prosedür

- 1 TV tarayıcı kartı kablosunu TV tarayıcı kartındaki konnektörden ayırın.
- 2 TV tarayıcı kartını sistem kartı konnektörüne sabitleyen vidayı çıkarın.
- 3 TV tarayıcı kartını sistem kartı konektörünün dışına doğru kaldırın.



- |   |                           |   |      |
|---|---------------------------|---|------|
| 1 | TV tarayıcı kartı kablosu | 2 | vida |
| 3 | TV tarayıcı kartı         |   |      |



**DİKKAT:** TV tarayıcı kartı bilgisayarın içinde değilken, kartı koruyucu antistatik paket içinde saklayın. Bilgisayarınızla birlikte gelen güvenlik yönergelerindeki “Elektrostatik Boşalığa Karşı Koruma” kısmına bakın.

# TV Tarayıcı Kartını Yerine Takma

## Prosedür



**DİKKAT:** TV tarayıcı kartının hasar görmesini önlemek için, TV tarayıcı kartının altında kablo olmadığından emin olun.

- 1 TV tarayıcı kartı üzerindeki çentik ile sistem kartı konnektörü üzerindeki tırnağı hizalayın.
- 2 TV tarayıcı kartını 45 derecelik bir açıyla sistem kartı konnektörüne takın.
- 3 TV tarayıcı kartının diğer ucunu aşağı bastırın ve TV tarayıcı kartını sistem kartı konnektörüne bağlayan vidayı yerine takın.
- 4 TV tarayıcı kartını kablosunu TV tarayıcı kartındaki konnektöre bağlayın.

## Sonkoşullar

- 1 Sistem kartı koruyucusunu takın. Bkz. “Sistem Kartı Koruyucunun Takılması”, sayfa 36.
- 2 Arka kapağı takın. Bkz. “Arka Kapağın Takılması”, sayfa 20.
- 3 Standı yerine takın. Bkz. “Standı Takma”, sayfa 18.
- 4 Stand kapağını yerine takın. Bkz. “Stand Kapağının Yerine Takılması”, sayfa 16.
- 5 “Bilgisayarınızda Çalıştıktan Sonra”, sayfa 13 bölümündeki yönergeleri uygulayın.





**UYARI:** Bilgisayarınızın içerisinde çalışmadan önce, bilgisayarınızla birlikte gönderilen emniyet bilgilerini okuyun ve orada belirtilen adımları izleyin “Başlamadan Önce”, sayfa 11. Ek güvenlik en iyi uygulama bilgileri için [dell.com/regulatory\\_compliance](http://dell.com/regulatory_compliance) adresindeki Yasal Uygunluk Ana Sayfasına bakın.



**NOT:** Dell, kendi üretimi dışındaki sabit sürücüler için uygunluk garantisi vermez veya destek sağlamaz.

Bilgisayarınızla birlikte bir kablosuz Mini Kart sipariş ettiyseniz, kart zaten yüklenmiştir. Bilgisayarınız, Kablosuz Yerel Ağ (WLAN) + Bluetooth kombo kartı ve Wi-Fi için yarım boyutlu Mini Kart yuvasını destekler.

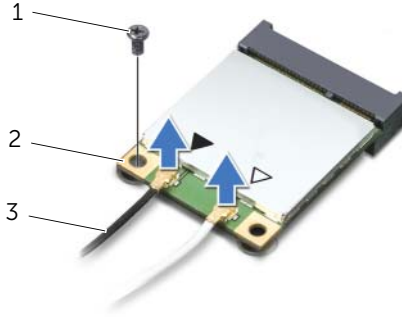
## Kablosuz Mini Kartın Çıkarılması

### Önkoşullar

- 1 Stand kapağını çıkarın. Bkz. “Stand Kapağının Çıkarılması”, sayfa 15.
- 2 Standı çıkarın. Bkz. “Standı Çıkarma”, sayfa 17.
- 3 Arka kapağı çıkarın. Bkz. “Arka Kapağın Çıkarılması”, sayfa 19.
- 4 Sistem kartı koruyucunu çıkarın. Bkz. “Sistem Kartı Koruyucunun Çıkarılması”, sayfa 35.

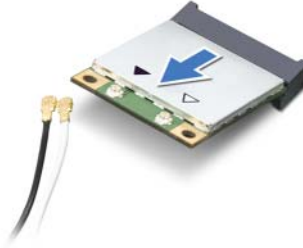
## Prosedür

- 1 Anten kablosunu/kablolarını Mini Karttan çıkarın.
- 2 Mini Kartı sistem kartına konnektörüne bağlayan vidayı çıkarın.



1	vida	2	Mini Kart
3	anten kabloları (2)		

- 3 Mini Kartı sistem kartı konnektöründen ayırın.



**⚠ DİKKAT:** Mini Kart bilgisayarın içinde değilken sürücüyü koruyucu antistatik paket içinde saklayın. Bilgisayarınızla birlikte gelen güvenlik yönergelerindeki “Elektrostatik Boşalima Karşı Koruma” kısmına bakın.

# Kablosuz Mini Kartın Takılması

## Prosedür



**DİKKAT:** Konektörler doğru biçimde takılmak üzere kilitlenmiştir. Aşırı güç uygulanması, konektörlere zarar verebilir.



**DİKKAT:** Mini Kartın hasar görmesini önlemek için, Mini Kartın altında kablo olmadığından emin olun.

- 1 Mini Kartın üzerindeki çentiği sistem kartı konektörünün üzerindeki tırnakla hizalayın.
- 2 Mini Kartı 45 derecelik bir açıyla sistem kartı konektörüne takın.
- 3 Mini Kartın diğer ucunu aşağı bastırın ve Mini Kartı sistem kartı konektörüne bağlayan vidayı yerine takın.
- 4 Uygun anten kablolarını, takmış olduğunuz Mini Karta bağlayın. Mini Kartın etiketinde işaretli üç adet üçgen (siyah ve beyaz) vardır:
  - Siyah kabloyu siyah üçgenle işaretlenmiş konektöre bağlayın.
  - Beyaz kabloyu beyaz üçgenle işaretlenmiş konektöre bağlayın.

## Sonkoşullar

- 1 Sistem kartı koruyucusunu takın. Bkz. “Sistem Kartı Koruyucunun Takılması”, sayfa 36.
- 2 Arka kapağı takın. Bkz. “Arka Kapağın Takılması”, sayfa 20.
- 3 Standı yerine takın. Bkz. “Standı Takma”, sayfa 18.
- 4 Stand kapağını yerine takın. Bkz. “Stand Kapağının Yerine Takılması”, sayfa 16.
- 5 “Bilgisayarınızda Çalıştıktan Sonra”, sayfa 13 bölümündeki yönergeleri uygulayın.







**UYARI:** Bilgisayarınızın içerisinde çalışmadan önce, bilgisayarınızla birlikte gönderilen emniyet bilgilerini okuyun ve orada belirtilen adımları izleyin “Başlamadan Önce”, sayfa 11. Ek güvenlik en iyi uygulama bilgileri için [dell.com/regulatory\\_compliance](http://dell.com/regulatory_compliance) adresindeki Yasal Uygunluk Ana Sayfasına bakın.



**UYARI:** Hatalı bir şekilde takılırsa yeni pil patlayabilir. Pili yalnızca üretici tarafından önerilen tiplerle ya da dengi ile değiştirin. Kullanılmış pilleri üreticinin talimatlarına göre atın.

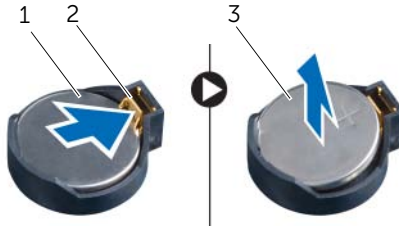
## Düğme Pili Çıkarma

### Önkoşullar

- 1 Stand kapağını çıkarın. Bkz. “Stand Kapağının Çıkarılması”, sayfa 15.
- 2 Standı çıkarın. Bkz. “Standı Çıkarma”, sayfa 17.
- 3 Arka kapağı çıkarın. Bkz. “Arka Kapağın Çıkarılması”, sayfa 19.
- 4 Sistem kartı koruyucunu çıkarın. Bkz. “Sistem Kartı Koruyucunun Çıkarılması”, sayfa 35.

### Prosedür

- 1 Sistem kartı üzerinde bulunan pil socketini bulun. Bkz. “Sistem Kartı Bileşenleri”, sayfa 8.
- 2 Pil yuvasından çıkana dek pil serbest bırakma kolunu pilden uzağa doğru bastırın.
- 3 Pili pil yuvasının uzağına kaldırın.



1 düğme pil

2 pil çıkarma kolu

3 + düğme pilin yan tarafı

# Düğme Pili Deęiřtirme

## Prosedür

Yeni pili (CR2032) + iřaretli tarafı yukarı bakacak řekilde pil yuvasına takın ve pili yerine bastırın.

## Sonkořullar

- 1 Sistem kartı koruyucusunu takın. Bkz. “Sistem Kartı Koruyucunun Takılması”, sayfa 36.
- 2 Arka kapaęı takın. Bkz. “Arka Kapaęın Takılması”, sayfa 20.
- 3 Standı yerine takın. Bkz. “Standı Takma”, sayfa 18.
- 4 Stand kapaęını yerine takın. Bkz. “Stand Kapaęının Yerine Takılması”, sayfa 16.
- 5 “Bilgisayarınızda Çalıřtıktan Sonra”, sayfa 13 bölümündeki yönergeleri uygulayın.



**UYARI:** Bilgisayarınızın içerisinde çalışmadan önce, bilgisayarınızla birlikte gönderilen emniyet bilgilerini okuyun ve orada belirtilen adımları izleyin “Başlamadan Önce”, sayfa 11. Ek güvenlik en iyi uygulama bilgileri için [dell.com/regulatory\\_compliance](http://dell.com/regulatory_compliance) adresindeki Yasal Uygunluk Ana Sayfasına bakın.

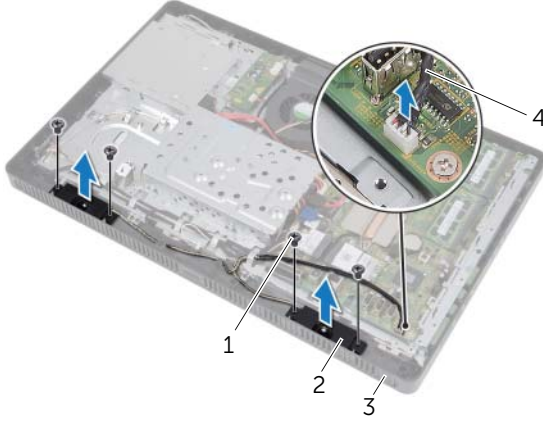
## Hoparlörleri Çıkarma

### Önkoşullar

- 1 Stand kapağını çıkarın. Bkz. “Stand Kapağının Çıkarılması”, sayfa 15.
- 2 Standı çıkarın. Bkz. “Standı Çıkarma”, sayfa 17.
- 3 Arka kapağı çıkarın. Bkz. “Arka Kapağın Çıkarılması”, sayfa 19.
- 4 B-CAS kartını çıkarın. Bkz. “B-CAS Kartı Çıkarma”, sayfa 27.
- 5 Sistem kartı koruyucunu çıkarın. Bkz. “Sistem Kartı Koruyucunun Çıkarılması”, sayfa 35.

## Prosedür

- 1 Hoparlör kablosunu sistem kartındaki konnektörden (SPEAKER) çıkarın.
- 2 Hoparlör kablosu yerleşimini not edin ve kabloları yerleştirildikleri yerden çıkarın.
- 3 Hoparlörleri orta çerçeveye sabitleyen vidaları çıkarın.
- 4 Hoparlörleri kabloyla birlikte kaldırarak orta çerçeveden çıkarın.



1	vidalar (4)	2	hoparlörler (2)
3	orta çerçeve	4	hoparlör kablosu

# Hoparlörleri Yerine Takma

## Prosedür

- 1 Hoparlörlerdeki vida deliklerini orta çerçevedeki vida delikleriyle hizalayın.
- 2 Hoparlörleri orta çerçeveye sabitleyen vidaları yerine takın.
- 3 Hoparlör kablosunu yönlendirme kılavuzlarından geçirin.
- 4 Hoparlörlerin kablosunu sistem kartındaki konnektöre (SPEAKER) bağlayın.

## Sonkoşullar

- 1 Sistem kartı koruyucusunu takın. Bkz. “Sistem Kartı Koruyucunun Takılması”, sayfa 36.
- 2 B-CAS kartını yerine takın. Bkz. “B-CAS Kartının Takılması”, sayfa 28.
- 3 Arka kapağı takın. Bkz. “Arka Kapağın Takılması”, sayfa 20.
- 4 Standı yerine takın. Bkz. “Standı Takma”, sayfa 18.
- 5 Stand kapağını yerine takın. Bkz. “Stand Kapağının Yerine Takılması”, sayfa 16.
- 6 “Bilgisayarınızda Çalıştıktan Sonra”, sayfa 13 bölümündeki yönergeleri uygulayın.





**UYARI:** Bilgisayarınızın içerisinde çalışmadan önce, bilgisayarınızla birlikte gönderilen emniyet bilgilerini okuyun ve orada belirtilen adımları izleyin “Başlamadan Önce”, sayfa 11. Ek güvenlik en iyi uygulama bilgileri için [dell.com/regulatory\\_compliance](https://dell.com/regulatory_compliance) adresindeki Yasal Uygunluk Ana Sayfasına bakın.

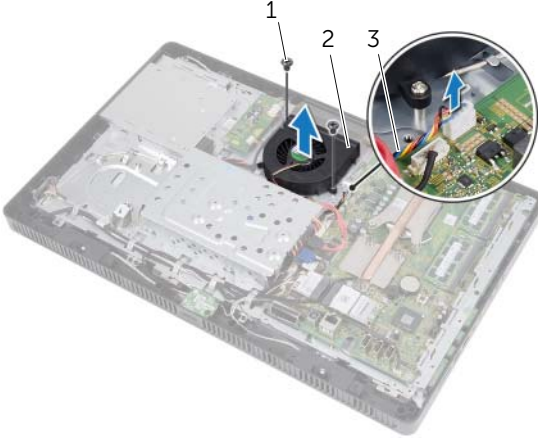
## Fanı Çıkarma

### Önkoşullar

- 1 Stand kapağını çıkarın. Bkz. “Stand Kapağının Çıkarılması”, sayfa 15.
- 2 Standı çıkarın. Bkz. “Standı Çıkarma”, sayfa 17.
- 3 Arka kapağı çıkarın. Bkz. “Arka Kapağın Çıkarılması”, sayfa 19.
- 4 Sistem kartı koruyucunu çıkarın. Bkz. “Sistem Kartı Koruyucunun Çıkarılması”, sayfa 35.

## Prosedür

- 1 Fan kablosunu sistem kartındaki konektörden (FANC1) çıkarın.
- 2 Fan kablosunu fan üzerindeki yönlendirme kılavuzundan çıkarın.
- 3 Fanı kasaya sabitleyen vidaları çıkarın.
- 4 Fanı kablosuyla birlikte bilgisayar kasasından kaldırın.



1	vidalar (2)	2	fan
3	fan kablosu		

## Fanı Değiştirme

### Prosedür

- 1 Fanın üzerindeki vida deliklerini kasanın üzerindeki vida delikleriyle hizalayın.
- 2 Fanı kasaya sabitleyen vidaları yerine takın.
- 3 Fan kablosunu fan üzerindeki yönlendirme kılavuzundan geçirin.
- 4 Fan kablosunu sistem kartındaki konektöre (FANC1) takın.

### Sonkoşullar

- 1 Sistem kartı koruyucusunu takın. Bkz. "Sistem Kartı Koruyucunun Takılması", sayfa 36.
- 2 Arka kapağı takın. Bkz. "Arka Kapağın Takılması", sayfa 20.
- 3 Standı yerine takın. Bkz. "Standı Takma", sayfa 18.
- 4 Stand kapağını yerine takın. Bkz. "Stand Kapağının Yerine Takılması", sayfa 16.
- 5 "Bilgisayarınızda Çalıştıktan Sonra", sayfa 13 bölümündeki yönergeleri uygulayın.





**UYARI:** Bilgisayarınızın içerisinde çalışmadan önce, bilgisayarınızla birlikte gönderilen emniyet bilgilerini okuyun ve orada belirtilen adımları izleyin “Başlamadan Önce”, sayfa 11. Ek güvenlik en iyi uygulama bilgileri için [dell.com/regulatory\\_compliance](http://dell.com/regulatory_compliance) adresindeki Yasal Uygunluk Ana Sayfasına bakın.

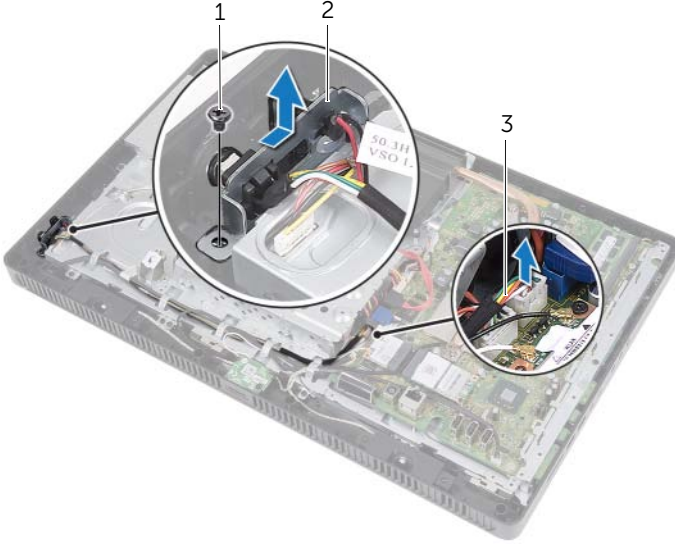
## Güç Düğmesi Aksamını Çıkarma

### Önkoşullar

- 1 Stand kapağını çıkarın. Bkz. “Stand Kapağının Çıkarılması”, sayfa 15.
- 2 Standı çıkarın. Bkz. “Standı Çıkarma”, sayfa 17.
- 3 Arka kapağı çıkarın. Bkz. “Arka Kapağın Çıkarılması”, sayfa 19.
- 4 Sistem kartı koruyucunu çıkarın. Bkz. “Sistem Kartı Koruyucunun Çıkarılması”, sayfa 35.

## Prosedür

- 1 Sistem kartındaki konnektörde (PWRCN1) bulunan güç düğmesi kablosu ile sabit sürücü etkinlik ışığı kablosunu sökün.
- 2 Güç düğmesi ve sabit sürücü etkinlik ışığı kablosunun yerleşimini not edin ve yönlendirme kılavuzlarından çıkarın.
- 3 Güç düğmesi aksamını orta çerçeveye sabitleyen vidayı sökün.
- 4 Güç düğmesi aksamını bilgisayarın üstüne doğru kaydırarak orta çerçeveden çıkarın.



1	vida	2	güç düğmesi aksamı
3	güç düğmesi ve sabit disk etkinlik ışığı kablosu		

# Güç Düğmesi Aksamını Yerine Takma

## Prosedür

- 1 Güç düğmesi aksamını orta çerçeveye yerleştirip bilgisayarın altına doğru kaydırın. Güç düğmesi aksamı üzerindeki yuvanın orta çerçevenin üzerindeki tırnağın altında sabitlendiğinden emin olun.
- 2 Güç düğmesi aksamının üzerindeki vida deliğini orta çerçevenin üzerindeki vida deliğiyle hizalayın.
- 3 Güç düğmesi aksamını orta çerçeveye sabitleyen vidayı yerine takın.
- 4 Güç düğmesi ve sabit sürücü etkinlik ışığı kablosunu yönlendirme kılavuzlarından geçirin.
- 5 Güç düğmesi kablosu ile sabit sürücü etkinlik ışığı kablosunu sistem kartındaki konnektöre (PWRCN1) takın.

## Sonkoşullar

- 1 Sistem kartı koruyucusunu takın. Bkz. “Sistem Kartı Koruyucunun Takılması”, sayfa 36.
- 2 Arka kapağı takın. Bkz. “Arka Kapağın Takılması”, sayfa 20.
- 3 Standı yerine takın. Bkz. “Standı Takma”, sayfa 18.
- 4 Stand kapağını yerine takın. Bkz. “Stand Kapağının Yerine Takılması”, sayfa 16.
- 5 “Bilgisayarınızda Çalıştıktan Sonra”, sayfa 13 bölümündeki yönergeleri uygulayın.





**UYARI:** Bilgisayarınızın içinde çalışmadan önce, bilgisayarınızla birlikte gönderilen emniyet bilgilerini okuyun ve “Başlamadan Önce”, sayfa 11 kısmında belirtilen adımları izleyin. Ek güvenlik en iyi uygulama bilgileri için [dell.com/regulatory\\_compliance](http://dell.com/regulatory_compliance) adresindeki Yasal Uygunluk Ana Sayfasına bakın.



**UYARI:** Normal çalışma sırasında ısı emici aksamı çok ısınabilir. Dokunmadan önce soğuması için yeterli zaman geçtiğinden emin olun.

## İşlemci Isı Emicisini Çıkarma



**DİKKAT:** İşlemci için maksimum soğutma sağlamak üzere işlemci ısı emicisinin ısı aktarım alanlarına dokunmayın. Cildinizdeki yağlar, ısı yüzeylerinin termal gres ısı iletim kapasitesini düşürebilir.

### Önkoşullar

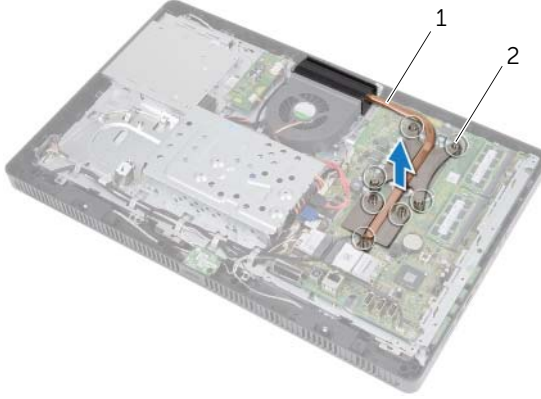
- 1 Stand kapağını çıkarın. Bkz. “Stand Kapağının Çıkarılması”, sayfa 15.
- 2 Standı çıkarın. Bkz. “Standı Çıkarma”, sayfa 17.
- 3 Arka kapağı çıkarın. Bkz. “Arka Kapağın Çıkarılması”, sayfa 19.
- 4 Sistem kartı koruyucunu çıkarın. Bkz. “Sistem Kartı Koruyucunun Çıkarılması”, sayfa 35.

## Prosedür

- 1 İşlemci ısı emicisini sistem kartına sabitleyen tutucu vidaları sırayla (işlemci ısı emicisinde belirtildiği şekilde gevşetin.
- 2 İşlemci ısı emicisini dikkatle kaldırarak sistem kartından ayırın.



**NOT:** İşlemci ısı emicisinin görünümü bilgisayar modelinize göre değişebilir.



---

1 işlemci ısı emicisi

2 tutucu vidalar (7)


---

# İşlemci Isı Emicisini Takma



**DİKKAT:** İşlemci ısı emicisini yanlış hizalama sistem kartına ve işlemciye zarar verebilir.

## Prosedür

- 1 İşlemci ısı emicisinin altından termal gresi temizleyin ve tekrar uygulayın.  
 **NOT:** Orijinal işlemci ve işlemci ısı emicisi birlikte yeniden takılıyorsa, orijinal termal gres yeniden kullanılabilir. İşlemci veya işlemci ısı emicisinden biri değiştiriliyorsa, ısı iletkenliğini sağlamak için sette bulunan termal gresi kullanın.
- 2 İşlemci ısı emicisi üzerindeki tutucu vidaları sistem kartındaki vida delikleriyle aynı hizaya getirin.
- 3 İşlemci ısı emicisini sistem kartına sabitleyen tutucu vidaları sırayla (işlemci ısı emicisinde belirtildiği şekilde) sıkın.

## Sonkoşullar

- 1 Sistem kartı koruyucusunu takın. Bkz. “Sistem Kartı Koruyucunun Takılması”, sayfa 36.
- 2 Arka kapağı takın. Bkz. “Arka Kapağın Takılması”, sayfa 20.
- 3 Standı yerine takın. Bkz. “Standı Takma”, sayfa 18.
- 4 Stand kapağını yerine takın. Bkz. “Stand Kapağının Yerine Takılması”, sayfa 16.
- 5 “Bilgisayarınızda Çalıştıktan Sonra”, sayfa 13 bölümündeki yönergeleri uygulayın.







**UYARI:** Bilgisayarınızın içerisinde çalışmadan önce, bilgisayarınızla birlikte gönderilen emniyet bilgilerini okuyun ve orada belirtilen adımları izleyin “Başlamadan Önce”, sayfa 11. Ek güvenlik en iyi uygulama bilgileri için [dell.com/regulatory\\_compliance](http://dell.com/regulatory_compliance) adresindeki Yasal Uygunluk Ana Sayfasına bakın.

## İşlemciyi Çıkarma

### Önkoşullar

- 1 Stand kapağını çıkarın. Bkz. “Stand Kapağının Çıkarılması”, sayfa 15.
- 2 Standı çıkarın. Bkz. “Standı Çıkarma”, sayfa 17.
- 3 Arka kapağı çıkarın. Bkz. “Arka Kapağın Çıkarılması”, sayfa 19.
- 4 Sistem kartı koruyucunu çıkarın. Bkz. “Sistem Kartı Koruyucunun Çıkarılması”, sayfa 35.
- 5 İşlemci ısı emicisini çıkarın. Bkz. “İşlemci Isı Emicisini Çıkarma”, sayfa 61.

## Prosedür

- 1 Tutucu tırnaktan serbest kalmasını sağlamak için işlemci kapağında serbest bırakma koluna bastırın ve aşağı ve dışarı doğru itin.
- 2 İşlemci kapağını açmak için serbest bırakma kolunu tamamen uzatın. Soketin yeni işlemciye hazır olması için serbest bırakma kolunu serbest konumda bırakın.
- 3 İşlemciyi soketten çıkarmak için hafifçe kaldırın.



1	serbest bırakma kolu	2	tırnak
3	işlemci kapağı	4	soket
5	işlemci		

# İşlemciyi Takma

## Prosedür

1 İşlemcinin alt tarafına dokunmamaya dikkat ederek yeni işlemcinin paketini açın.

△ **DİKKAT: Boyalı olmayan bir metal yüzeye dokunarak kendinizi topraklayın.**

2 Soketteki serbest bırakma kolu tam olarak uzatılmamışsa bu konuma getirin.

△ **DİKKAT: İşlemciye kalıcı hasar vermektan kaçınmak için soket içinde işlemciyi doğru şekilde konumlandırmalısınız.**

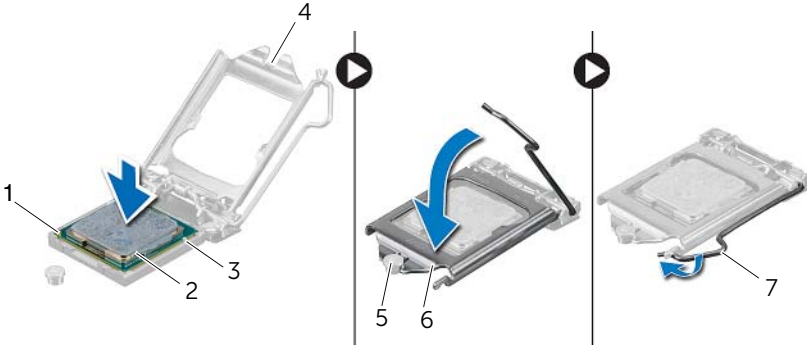
3 İşlemci üzerindeki hizalama çentiklerinin yönünü soket üzerindeki hizalama tırnakları ile ayarlayın.

4 İşlemcinin ve soketin pim-1 köşelerini hizalayın.

△ **DİKKAT: İşlemci kapağı çentiğinin hizalama direğinin altında durduğundan emin olun.**

5 İşlemci sokete tam olarak oturduğunda işlemci kapağını kapatın.

6 Serbest bırakma kolunu aşağı doğru döndürün ve işlemci kapağı üzerindeki tırnağın altına yerleştirin.



1	işlemci pim-1 işareti	2	işlemci
3	hizalama çentikleri (2)	4	işlemci kapağı çentiği
5	hizalama direği	6	işlemci kapağı
7	serbest bırakma kolu		

- 7 İşlemci ısı emicisinin altından termal gresi temizleyin.
- 8 İşlemcinin üzerine gerektiği kadar yeni termal gres uygulayın.



**DİKKAT: Yeni termal gres uyguladığınızdan emin olun. Yeni termal gres en uygun işlemci performansı için bir gereklilik olan yeterli termal birleştirmeyi sağlamak için önemlidir.**

## Sonkoşullar

- 1 İşlemci ısı emicisini takın. Bkz. “İşlemci Isı Emicisini Takma”, sayfa 63.
- 2 Sistem kartı koruyucusunu takın. Bkz. “Sistem Kartı Koruyucunun Takılması”, sayfa 36.
- 3 Arka kapağı takın. Bkz. “Arka Kapağın Takılması”, sayfa 20.
- 4 Standı yerine takın. Bkz. “Standı Takma”, sayfa 18.
- 5 Stand kapağını yerine takın. Bkz. “Stand Kapağının Yerine Takılması”, sayfa 16.
- 6 “Bilgisayarınızda Çalıştıktan Sonra”, sayfa 13 bölümündeki yönergeleri uygulayın.



**UYARI:** Bilgisayarınızın içerisinde çalışmadan önce, bilgisayarınızla birlikte gönderilen emniyet bilgilerini okuyun ve orada belirtilen adımları izleyin “Başlamadan Önce”, sayfa 11. Ek güvenlik en iyi uygulama bilgileri için [dell.com/regulatory\\_compliance](http://dell.com/regulatory_compliance) adresindeki Yasal Uygunluk Ana Sayfasına bakın.

## Sistem Kartını Çıkarma

### Önkoşullar

- 1 Stand kapağını çıkarın. Bkz. “Stand Kapağının Çıkarılması”, sayfa 15.
- 2 Standı çıkarın. Bkz. “Standı Çıkarma”, sayfa 17.
- 3 Arka kapağı çıkarın. Bkz. “Arka Kapağın Çıkarılması”, sayfa 19.
- 4 Sistem kartı koruyucunu çıkarın. Bkz. “Sistem Kartı Koruyucunun Çıkarılması”, sayfa 35.
- 5 Bellek modülünü(modüllerini) çıkarın. Bkz. “Bellek Modüllerinin Çıkarılması”, sayfa 31.
- 6 Kablosuz Mini Kartı çıkarın. Bkz. “Kablosuz Mini Kartın Çıkarılması”, sayfa 45.
- 7 Varsa, TV-tuner kartını çıkarın. Bkz. “TV Tarayıcı Kartını Çıkarma”, sayfa 41.
- 8 İşlemci ısı emicisini çıkarın. Bkz. “İşlemci Isı Emicisini Çıkarma”, sayfa 61.
- 9 İşlemciyi çıkarın. Bkz. “İşlemciyi Çıkarma”, sayfa 65.

## Prosedür



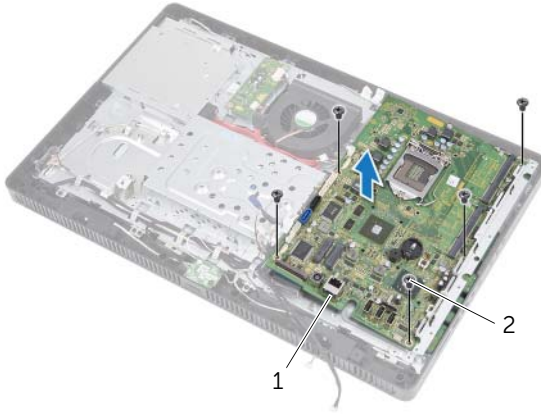
**NOT:** Kabloları sistem kartından çıkarmadan önce kablo yönlendirmesini not edin.



**NOT:** Bilgisayarınızın Servis Etiketi sistem kartında yer alır.

Sistem kartı aksamını yerine taktıktan sonra, BIOS'ta servis etiketini girmeniz gerekir.

- 1 Aşağıdaki kabloların tümünü sistem kartındaki konnektörlerinden çıkarın:
- 2 Sistem kartını kasaya sabitleyen vidaları çıkarın.
- 3 Sistem kartını açılı bir şekilde kaldırın ve sistem kartındaki konnektörleri kasadaki yuvalardan ayırmak için kaydırın.
- 4 Sistem kartını kasadan ayırın.



---

1 sistem kartı

2 vidalar (5)

---

# Sistem Kartını Yerine Takma

## Prosedür

- 1 Sistem kartı konnektörlerini kasadaki yuvalara kaydırın ve sistem kartındaki vida deliklerini kasanın üzerindeki vida delikleriyle hizalayın.
- 2 Sistem kartını kasaya sabitleyen vidaları takın.
- 3 Tüm gerekli kabloları sistem kartındaki konnektörlere takın:

## Sonkoşullar

- 1 İşlemciyi yerine takın. “İşlemciyi Takma”, sayfa 67 bölümünde belirtilen adımları izleyin.
- 2 İşlemci ısı emicisini takın. Bkz. “İşlemci Isı Emicisini Takma”, sayfa 63.
- 3 Varsa, TV-tuner kartını yerine takın. Bkz. “TV Tarayıcı Kartını Yerine Takma”, sayfa 43.
- 4 Kablosuz Mini Kartı yerine takın. Bkz. “Kablosuz Mini Kartın Takılması”, sayfa 47.
- 5 Bellek modülünü (modüllerini) yerine takın. Bkz. “Bellek Modüllerini Çıkarma”, sayfa 33.
- 6 Sistem kartı koruyucusunu takın. Bkz. “Sistem Kartı Koruyucunun Takılması”, sayfa 36.
- 7 Arka kapağı takın. Bkz. “Arka Kapağın Takılması”, sayfa 20.
- 8 Standı yerine takın. Bkz. “Standı Takma”, sayfa 18.
- 9 Stand kapağını yerine takın. Bkz. “Stand Kapağının Yerine Takılması”, sayfa 16.
- 10 “Bilgisayarınızda Çalıştıktan Sonra”, sayfa 13 bölümündeki yönergeleri uygulayın.

## BIOS'a Servis Etiketini Girme

- 1 Bilgisayarı açın.
- 2 Sistem kurulumu programına girmek için POST işlemi sırasında <F2> tuşuna basın.
- 3 Ana sekmesine gidin ve **Servis Etiket Giriş** alanına Servis Etiketini girin.







**UYARI:** Bilgisayarınızın içerisinde çalışmadan önce, bilgisayarınızla birlikte gönderilen emniyet bilgilerini okuyun ve orada belirtilen adımları izleyin “Başlamadan Önce”, sayfa 11. Ek güvenlik en iyi uygulama bilgileri için [dell.com/regulatory\\_compliance](http://dell.com/regulatory_compliance) adresindeki Yasal Uygunluk Ana Sayfasına bakın.

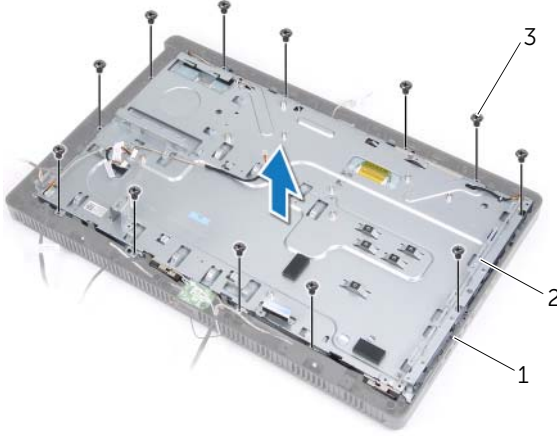
## Ekran Panelini Çıkarma

### Önkoşullar

- 1 Stand kapağını çıkarın. Bkz. “Stand Kapağının Çıkarılması”, sayfa 15.
- 2 Standı çıkarın. Bkz. “Standı Çıkarma”, sayfa 17.
- 3 Arka kapağı çıkarın. Bkz. “Arka Kapağın Çıkarılması”, sayfa 19.
- 4 “Optik Sürücüyü Çıkarma”, sayfa 25 bölümündeki adım 1-adım 3 arası yönergeleri uygulayın.
- 5 “Sabit Sürücüyü Çıkarma”, sayfa 21 bölümündeki adım 1-adım 2 arası yönergeleri uygulayın.
- 6 Dönüştürücü kartını çıkarın. Bkz. “Dönüştürücü Kartını Çıkarma”, sayfa 29.
- 7 Fanı çıkarın. Bkz. “Fanı Çıkarma”, sayfa 55.
- 8 Sistem kartı koruyucunu çıkarın. Bkz. “Sistem Kartı Koruyucunun Çıkarılması”, sayfa 35.
- 9 Sistem kartını çıkarın. Bkz. “Sistem Kartını Çıkarma”, sayfa 69.

## Prosedür

- 1 Tüm kabloların yerleşimini not edin (dönüştürücü kartı kablosu ve anten kabloları hariç) ve bunları kasanın üzerindeki yönlendirme kılavuzlarından çıkarın.
- 2 Kasayı orta çerçeveye sabitleyen vidaları çıkarın.
- 3 Kasayı ekran paneliyle birlikte orta çerçeveden kaldırın ve temiz bir yüzeye yerleştirin.



---

1 orta çerçeve

2 kasa

---

3 vidalar (13)

---

4 Dönüştürücü kartı kablosunu ekran panelindeki konnektörden çıkarın.

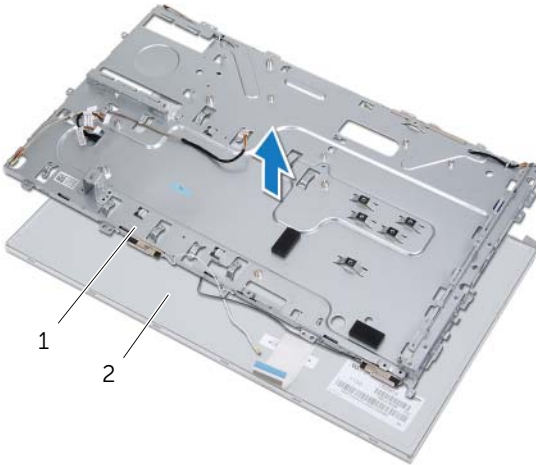
5 Ekran panelini kasaya bağlayan vidaları çıkarın.



1 dönüştürücü kartı kablosu

2 vidalar (4)

6 Kasayı ekran panelinden kaldırın.



1 kasa

2 ekran paneli

- 7 Ekran kablosunu ekran kablosu konnektörüne sabitleyen bandı soyarak çıkarın.
- 8 Ekran kablosunun her iki tarafındaki serbest bırakma mandalına basın ve ekran kablosunu ekran kablosu konnektöründen çekerek çıkarın.



1	ekran kablosu	2	ekran paneli
3	açma mandalları (2)	4	ekran kablo konnektörü
5	bant		

# Ekran Panelini Deęiřtirme

## Prosedür

- 1 Ekran kablosunu ekran panelindeki konnektöre baęlayın ve bantla yapıřtırın.
- 2 Ekran panelindeki vida deliklerini kasa üzerindeki vida delikleriyle hizalayın.
- 3 Ekran panelini kasaya baęlayan vidaları yerine takın.
- 4 Dönüřtürücü kartı kablosunu ekran paneline takın.
- 5 Kasa üzerindeki vida deliklerini orta çerçeve üzerindeki vida delikleriyle hizalayın.
- 6 Kasayı orta çerçeveye sabitleyen vidaları yerine takın.
- 7 Tüm kabloları kasadaki yönlendirme kılavuzlarından geçirin.

## Sonkořullar

- 1 Sistem kartını deęiřtirin. Bkz. “Sistem Kartını Yerine Takma”, sayfa 71.
- 2 Sistem kartı koruyucusunu takın. Bkz. “Sistem Kartı Koruyucunun Takılması”, sayfa 36.
- 3 Fanı yerine takın. Bkz. “Fanı Deęiřtirme”, sayfa 56.
- 4 Dönüřtürücü kartını yerine takın. Bkz. “Dönüřtürücü Kartını Takma”, sayfa 30.
- 5 “Sabit Sürücüyü Yerine Takma”, sayfa 23 bölümündeki adım 3-adım 5 arası yönergeleri uygulayın.
- 6 “Optik Sürücüyü Yerine Takma”, sayfa 26 bölümündeki adım 4-adım 6 arası yönergeleri uygulayın.
- 7 Arka kapaęı takın. Bkz. “Arka Kapaęın Takılması”, sayfa 20.
- 8 Standı yerine takın. Bkz. “Standı Takma”, sayfa 18.
- 9 Stand kapaęını yerine takın. Bkz. “Stand Kapaęının Yerine Takılması”, sayfa 16.
- 10 “Bilgisayarınızda Çalıřtıktan Sonra”, sayfa 13 bölümündeki yönergeleri uygulayın.





**UYARI:** Bilgisayarınızın içinde çalışmadan önce, bilgisayarınızla birlikte gönderilen emniyet bilgilerini okuyun ve “Başlamadan Önce”, sayfa 11 kısmında belirtilen adımları izleyin. Ek güvenlik en iyi uygulama bilgileri için [dell.com/regulatory\\_compliance](http://dell.com/regulatory_compliance) adresindeki Yasal Uygunluk Ana Sayfasına bakın.

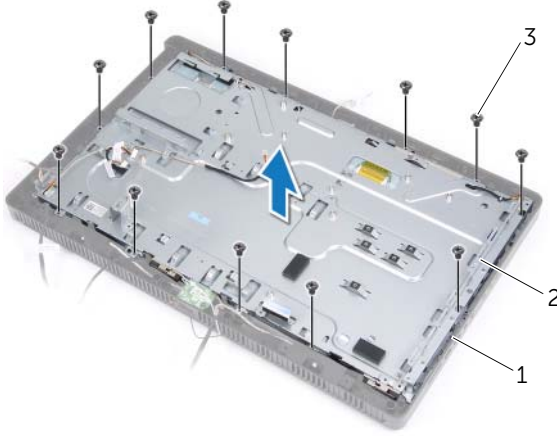
## Kızılötesi Alıcıyı Çıkarma

### Önkoşullar

- 1 Stand kapağını çıkarın. Bkz. “Stand Kapağının Çıkarılması”, sayfa 15.
- 2 Standı çıkarın. Bkz. “Standı Çıkarma”, sayfa 17.
- 3 Arka kapağı çıkarın. Bkz. “Arka Kapağın Çıkarılması”, sayfa 19.
- 4 “Optik Sürücüyü Çıkarma”, sayfa 25 bölümündeki adım 1-adım 3 arası yönergeleri uygulayın.
- 5 “Sabit Sürücüyü Çıkarma”, sayfa 21 bölümündeki adım 1-adım 2 arası yönergeleri uygulayın.
- 6 Dönüştürücü kartını çıkarın. Bkz. “Dönüştürücü Kartını Çıkarma”, sayfa 29.
- 7 Fanı çıkarın. Bkz. “Fanı Çıkarma”, sayfa 55.
- 8 Sistem kartı koruyucunu çıkarın. Bkz. “Sistem Kartı Koruyucunun Çıkarılması”, sayfa 35.
- 9 Sistem kartını çıkarın. Bkz. “Sistem Kartını Çıkarma”, sayfa 69.

## Prosedür

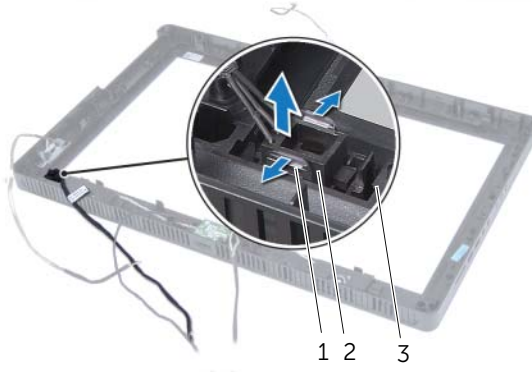
- 1 Tüm kabloların yerleşimini not edin (dönüştürücü kartı kablosu ve anten kabloları hariç) ve bunları kasanın üzerindeki yönlendirme kılavuzlarından çıkarın.
- 2 Kasayı orta çerçeveye sabitleyen vidaları çıkarın.
- 3 Kasayı ekran paneliyle birlikte orta çerçeveden kaldırın ve temiz bir yüzeye yerleştirin.



1	orta çerçeve	2	kasa
3	vidalar (13)		



4 IR alıcıyı sabitleyen tırnakları dışarı doğru itin ve IR alıcıyı ekran çerçevesinden çıkarın.



1	tırnak (2)	2	IR alıcı
3	ekran çerçevesi		

# Kızılötesi Alıcıyı Yerine Takma

## Prosedür

- 1 IR alıcıyı ekran çerçevesi üzerindeki yerine yerleştirin ve IR alıcıyı yerine oturtun.
- 2 Kasa üzerindeki vida deliklerini orta çerçeve üzerindeki vida delikleriyle hizalayın.
- 3 Kasayı orta çerçeveye sabitleyen vidaları yerine takın.
- 4 Tüm kabloları kasadaki yönlendirme kılavuzlarından geçirin.

## Sonkoşullar

- 1 Sistem kartını değiştirin. Bkz. “Sistem Kartını Yerine Takma”, sayfa 71.
- 2 Sistem kartı koruyucusunu takın. Bkz. “Sistem Kartı Koruyucunun Takılması”, sayfa 36.
- 3 Fanı değiştirin. Bkz. “Fanı Değiştirme”, sayfa 56.
- 4 Dönüştürücü kartını yerine takın. Bkz. “Dönüştürücü Kartını Takma”, sayfa 30.
- 5 “Sabit Sürücüyü Yerine Takma”, sayfa 23 bölümündeki adım 3-adım 5 arası yönergeleri uygulayın.
- 6 “Optik Sürücüyü Yerine Takma”, sayfa 26 bölümündeki adım 4-adım 6 arası yönergeleri uygulayın.
- 7 Arka kapağı takın. Bkz. “Arka Kapağın Takılması”, sayfa 20.
- 8 Standı yerine takın. Bkz. “Standı Takma”, sayfa 18.
- 9 Stand kapağını yerine takın. Bkz. “Stand Kapağının Yerine Takılması”, sayfa 16.
- 10 “Bilgisayarınızda Çalıştıktan Sonra”, sayfa 13 bölümündeki yönergeleri uygulayın.



**UYARI:** Bilgisayarınızın içerisinde çalışmadan önce, bilgisayarınızla birlikte gönderilen emniyet bilgilerini okuyun ve orada belirtilen adımları izleyin “Başlamadan Önce”, sayfa 11. Ek güvenlik en iyi uygulama bilgileri için [dell.com/regulatory\\_compliance](http://dell.com/regulatory_compliance) adresindeki Yasal Uygunluk Ana Sayfasına bakın.

## Orta Çerçeveyi Çıkarma

### Önkoşullar

- 1 Stand kapağını çıkarın. Bkz. “Stand Kapağının Çıkarılması”, sayfa 15.
- 2 Standı çıkarın. Bkz. “Standı Çıkarma”, sayfa 17.
- 3 Arka kapağı çıkarın. Bkz. “Arka Kapağın Çıkarılması”, sayfa 19.
- 4 B-CAS kartını çıkarın. Bkz. “B-CAS Kartı Çıkarma”, sayfa 27.
- 5 Hoparlörleri çıkarın. Bkz. “Hoparlörleri Çıkarma”, sayfa 51.
- 6 “Optik Sürücüyü Çıkarma”, sayfa 25 bölümündeki adım 1-adım 3 arası yönergeleri uygulayın.
- 7 “Sabit Sürücüyü Çıkarma”, sayfa 21 bölümündeki adım 1-adım 2 arası yönergeleri uygulayın.
- 8 Dönüştürücü kartını çıkarın. Bkz. “Dönüştürücü Kartını Çıkarma”, sayfa 29.
- 9 Fanı çıkarın. Bkz. “Fanı Çıkarma”, sayfa 55.
- 10 Sistem kartı koruyucunu çıkarın. Bkz. “Sistem Kartı Koruyucunun Çıkarılması”, sayfa 35.
- 11 Sistem kartını çıkarın. Bkz. “Sistem Kartını Çıkarma”, sayfa 69.
- 12 Ekran panelini çıkarın. Bkz. “Ekran Panelini Çıkarma”, sayfa 73.
- 13 Kızılötesi alıcıyı çıkarın. “Kızılötesi Alıcıyı Çıkarma”, sayfa 79 bölümünde belirtilen adımları izleyin.

## Prosedür

- 1 Orta çerçeveyi ekran çerçevesine sabitleyen tırnakları çıkarın.
- 2 Orta çerçeveyi ekran çerçevesinden kaldırın.



1 orta çerçeve

2 tırnaklar

# Orta Çerçeveyi Takma

## Prosedür

Orta çerçeve üzerindeki tırnakları ekran çerçevesindeki yuvalarla hizalayın ve orta çerçeveyi yerine oturtun.

## Sonkoşullar

- 1 Kızılötesi alıcıyı yerine takın. “Kızılötesi Alıcıyı Yerine Takma”, sayfa 82 bölümünde belirtilen adımları izleyin.
- 2 Ekran panelini yerine takın. Bkz. “Ekran Panelini Değiştirme”, sayfa 77.
- 3 Sistem kartını değiştirin. Bkz. “Sistem Kartını Yerine Takma”, sayfa 71.
- 4 Sistem kartı koruyucusunu takın. Bkz. “Sistem Kartı Koruyucunun Takılması”, sayfa 36.
- 5 Fanı yerine takın. Bkz. “Fanı Değiştirme”, sayfa 56.
- 6 Dönüştürücü kartını yerine takın. Bkz. “Dönüştürücü Kartını Takma”, sayfa 30.
- 7 “Sabit Sürücüyü Yerine Takma”, sayfa 23 bölümündeki adım 3-adım 5 arası yönergeleri uygulayın.
- 8 “Optik Sürücüyü Yerine Takma”, sayfa 26 bölümündeki adım 4-adım 6 arası yönergeleri uygulayın.
- 9 Hoparlörleri yerlerine takın. Bkz. “Hoparlörleri Yerine Takma”, sayfa 53.
- 10 B-CAS kartını yerine takın. Bkz. “B-CAS Kartının Takılması”, sayfa 28.
- 11 Arka kapağı takın. Bkz. “Arka Kapağın Takılması”, sayfa 20.
- 12 Standı yerine takın. Bkz. “Standı Takma”, sayfa 18.
- 13 Stand kapağını yerine takın. Bkz. “Stand Kapağının Yerine Takılması”, sayfa 16.
- 14 “Bilgisayarınızda Çalıştıktan Sonra”, sayfa 13 bölümündeki yönergeleri uygulayın.





**UYARI:** Bilgisayarınızın içerisinde çalışmadan önce, bilgisayarınızla birlikte gönderilen emniyet bilgilerini okuyun ve orada belirtilen adımları izleyin “Başlamadan Önce”, sayfa 11. Ek güvenlik en iyi uygulama bilgileri için [dell.com/regulatory\\_compliance](http://dell.com/regulatory_compliance) adresindeki Yasal Uygunluk Ana Sayfasına bakın.

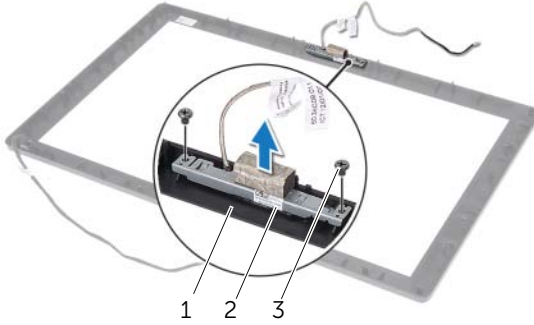
## Kamera Modülünü Çıkarma

### Önkoşullar

- 1 Stand kapağını çıkarın. Bkz. “Stand Kapağının Çıkarılması”, sayfa 15.
- 2 Standı çıkarın. Bkz. “Standı Çıkarma”, sayfa 17.
- 3 Arka kapağı çıkarın. Bkz. “Arka Kapağın Çıkarılması”, sayfa 19.
- 4 “Optik Sürücüyü Çıkarma”, sayfa 25 bölümündeki adım 1-adım 3 arası yönergeleri uygulayın.
- 5 “Sabit Sürücüyü Çıkarma”, sayfa 21 bölümündeki adım 1-adım 2 arası yönergeleri uygulayın.
- 6 Dönüştürücü kartını çıkarın. Bkz. “Dönüştürücü Kartını Çıkarma”, sayfa 29.
- 7 Fanı çıkarın. Bkz. “Fanı Çıkarma”, sayfa 55.
- 8 Sistem kartı koruyucunu çıkarın. Bkz. “Sistem Kartı Koruyucunun Çıkarılması”, sayfa 35.
- 9 Sistem kartını çıkarın. Bkz. “Sistem Kartını Çıkarma”, sayfa 69.
- 10 Ekran panelini çıkarın. Bkz. “Ekran Panelini Çıkarma”, sayfa 73.
- 11 Orta çerçeveyi çıkarın. Bkz. “Orta Çerçeveyi Çıkarma”, sayfa 83.

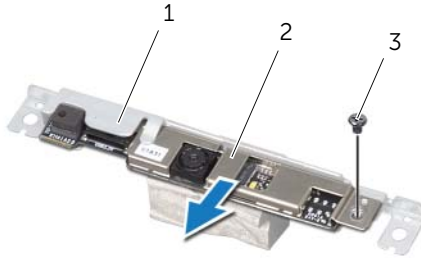
## Prosedür

- 1 Kamera aksamını ekran çerçevesine sabitleyen vidaları çıkarın.
- 2 Kamera aksamını kablosuyla birlikte ekran çerçevesinden kaldırın.



1	ekran çerçevesi	2	kamera aksamı
3	vidalar (2)		

- 3 Kamera modülünü kamera modülü braketine sabitleyen vidayı çıkarın.
- 4 Kamera modülünü kamera modülü braketinden kaydırarak çıkarın.



1	kamera modülü braketi	2	kamera modülü
3	vida		



# Kamera Modülünü Geri Takma

## Prosedür

- 1 Kamera modülünü kamera modülü braketine kaydırın ve kamera modülünün üzerindeki vida deliğini kamera modülü braketiyle hizalayın.
- 2 Kamera modülünü kamera modülü braketine sabitleyen vidayı yerine takın.
- 3 Kamera aksamının üzerindeki vida deliklerini ekran çerçevesinin üzerindeki vida delikleriyle hizalayın.
- 4 Kamera aksamını ekran çerçevesine sabitleyen vidaları yerine takın.

## Sonkoşullar

- 1 Orta çerçeveyi takın. Bkz. “Orta Çerçeveyi Takma”, sayfa 85.
- 2 Ekran panelini yerine takın. Bkz. “Ekran Panelini Değiştirme”, sayfa 77.
- 3 Sistem kartını değiştirin. Bkz. “Sistem Kartını Yerine Takma”, sayfa 71.
- 4 Sistem kartı koruyucusunu takın. Bkz. “Sistem Kartı Koruyucunun Takılması”, sayfa 36.
- 5 Fanı yerine takın. Bkz. “Fanı Değiştirme”, sayfa 56.
- 6 Dönüştürücü kartını yerine takın. Bkz. “Dönüştürücü Kartını Takma”, sayfa 30.
- 7 “Sabit Sürücüyü Yerine Takma”, sayfa 23 bölümündeki adım 3-adım 5 arası yönergeleri uygulayın.
- 8 “Optik Sürücüyü Yerine Takma”, sayfa 26 bölümündeki adım 4-adım 6 arası yönergeleri uygulayın.
- 9 Arka kapağı takın. Bkz. “Arka Kapağın Takılması”, sayfa 20.
- 10 Standı yerine takın. Bkz. “Standı Takma”, sayfa 18.
- 11 Stand kapağını yerine takın. Bkz. “Stand Kapağının Yerine Takılması”, sayfa 16.
- 12 “Bilgisayarınızda Çalıştıktan Sonra”, sayfa 13 bölümündeki yönergeleri uygulayın.





**UYARI:** Bilgisayarınızın içinde çalışmadan önce, bilgisayarınızla birlikte gönderilen emniyet bilgilerini okuyun ve “Başlamadan Önce”, sayfa 11 kısmında belirtilen adımları izleyin. Ek güvenlik en iyi uygulama bilgileri için [dell.com/regulatory\\_compliance](http://dell.com/regulatory_compliance) adresindeki Yasal Uygunluk Ana Sayfasına bakın.

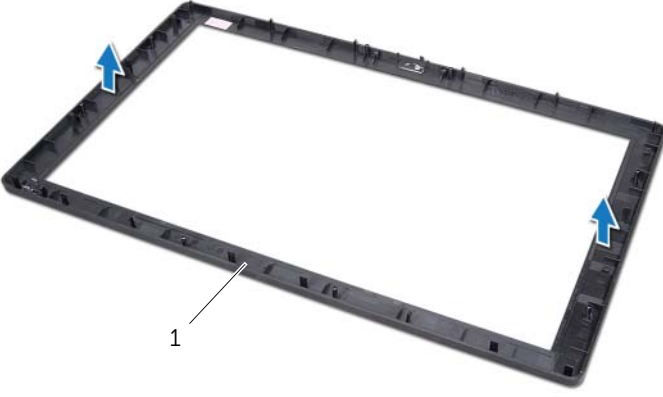
## Ekran Çerçevesini Çıkarma

### Önkoşullar

- 1 Stand kapağını çıkarın. Bkz. “Stand Kapağının Çıkarılması”, sayfa 15.
- 2 Standı çıkarın. Bkz. “Standı Çıkarma”, sayfa 17.
- 3 Arka kapağı çıkarın. Bkz. “Arka Kapağın Çıkarılması”, sayfa 19.
- 4 “Optik Sürücüyü Çıkarma”, sayfa 25 bölümündeki adım 1-adım 3 arası yönergeleri uygulayın.
- 5 “Sabit Sürücüyü Çıkarma”, sayfa 21 bölümündeki adım 1-adım 2 arası yönergeleri uygulayın.
- 6 Dönüştürücü kartını çıkarın. Bkz. “Dönüştürücü Kartını Çıkarma”, sayfa 29.
- 7 Fanı çıkarın. Bkz. “Fanı Çıkarma”, sayfa 55.
- 8 Sistem kartı koruyucunu çıkarın. Bkz. “Sistem Kartı Koruyucunun Çıkarılması”, sayfa 35.
- 9 Sistem kartını çıkarın. Bkz. “Sistem Kartını Çıkarma”, sayfa 69.
- 10 Ekran panelini çıkarın. Bkz. “Ekran Panelini Çıkarma”, sayfa 73.
- 11 Orta çerçeveyi çıkarın. Bkz. “Orta Çerçeveyi Çıkarma”, sayfa 83.
- 12 Kızılötesi alıcıyı çıkarın. Bkz. “Kızılötesi Alıcıyı Çıkarma”, sayfa 79.
- 13 Kamera modülünü çıkarın. Bkz. “Kamera Modülünü Çıkarma”, sayfa 87.

## Prosedür

Ekran çerçevesini çıkarın.



1

---

1 ekran çerçevesi

---

# Ekran erevesini Yerine Takma

## Prosedür

Ekran erevesini temiz bir y¼zeeye yerleřtirin.

## Sonkořullar

- 1 Kamera mod¼l¼n¼ yerine yerleřtirin. Bkz. “Kamera Mod¼l¼n¼ Geri Takma”, sayfa 89.
- 2 Kızıl¼tesi alıcıyı yerine takın. Bkz. “Kızıl¼tesi Alıcıyı Yerine Takma”, sayfa 82.
- 3 Orta ereveyi takın. Bkz. “Orta ereveyi Takma”, sayfa 85.
- 4 Ekran panelini yerine takın. Bkz. “Ekran Panelini Deęiřtirme”, sayfa 77.
- 5 Sistem kartını deęiřtirin. Bkz. “Sistem Kartını Yerine Takma”, sayfa 71.
- 6 Sistem kartı koruyucusunu takın. Bkz. “Sistem Kartı Koruyucunun Takılması”, sayfa 36.
- 7 Fanı deęiřtirin. Bkz. “Fanı Deęiřtirme”, sayfa 56.
- 8 D¼n¼řt¼r¼c¼ kartını yerine takın. Bkz. “D¼n¼řt¼r¼c¼ Kartını Takma”, sayfa 30.
- 9 “Sabit S¼r¼c¼y¼ Yerine Takma”, sayfa 23 b¼l¼m¼ndeki adım 3-adım 5 arası y¼nergeleri uygulayın.
- 10 “Optik S¼r¼c¼y¼ Yerine Takma”, sayfa 26 b¼l¼m¼ndeki adım 4-adım 6 arası y¼nergeleri uygulayın.
- 11 Arka kapaęı takın. Bkz. “Arka Kapaęın Takılması”, sayfa 20.
- 12 Standı yerine takın. Bkz. “Standı Takma”, sayfa 18.
- 13 Stand kapaęını yerine takın. Bkz. “Stand Kapaęının Yerine Takılması”, sayfa 16.
- 14 “Bilgisayarınızda alıřtıktan Sonra”, sayfa 13 b¼l¼m¼ndeki y¼nergeleri uygulayın.



## Genel Bakış

Sistem kurulumunu kullanarak aşağıdakileri yapabilirsiniz:

- Bilgisayarınızda kurulu olan donanım hakkında, RAM miktarı, sabit disk boyutu vs. gibi bilgileri alın
- Sistem yapılandırma bilgilerini değiştirin
- Kullanıcı parolası, kurulu sabit disk tipi, baz aygıtları etkinleştirme veya devre dışı bırakma, vs. gibi kullanıcı tarafından belirlenebilen bir seçeneği ayarlamak veya değiştirmek için



**DİKKAT: Uzman bir bilgisayar kullanıcısı değilseniz, bu program ayarlarını değiştirmeyin. Bazı değişiklikler bilgisayarınızın doğru çalışmamasına neden olabilir.**



**NOT:** Sistem kurulumunu değiştirmeden önce, ileride kullanmak üzere sistem kurulumu ekran bilgilerini bir yere not etmeniz önerilir.

## Sistem Kurulumuna Girme

- 1 Bilgisayarınızı açın (veya yeniden başlatın).
- 2 POST sırasında DELL logosu görüntülendiğinde, F2 isteminin görünmesini bekleyin ve sonra hemen <F2>'ye basın.



**NOT:** F2 istemi klavyenin başlatılmış olduğunu belirtir. Bu istem çok hızlı bir şekilde görünebilir, bu nedenle görünmesini dikkatle bekleyin ve sonra <F2> tuşuna basın. F2 sorgusundan önce <F2> tuşuna basarsanız, bu tuş vuruşu kaybedilir. Fazla uzun bir süre beklediyseniz ve işletim sistemi logosu görünürse, Microsoft Windows masaüstünü görene kadar bekleyin. Sonra bilgisayarınızı kapatın ve tekrar deneyin. Bkz. "Bilgisayarınızı ve Bağlı Cihazları Kapatma", sayfa 11.

## Sistem Kurulum Ekranları

Sistem kurulum ekranında bilgisayarınız için geçerli veya değiştirilebilir yapılandırma bilgileri görüntülenir. Ekrandaki bilgiler üç alana bölünmüştür: **setup item** (kurulum öğesi), etkin **help screen** (yardım ekranı) ve **key functions** (tuş fonksiyonları).

<p><b>Setup Item (Kurulum Öğesi)</b> — Bu alan sistem kurulum penceresinin sol tarafında görünür. Bu alan bilgisayarınızın yapılandırmasını tanımlayan takılı donanım, güç tasarrufu ve güvenlik özellikleri gibi özelliklerini listeleyen kaydırılabilir bir listedir.</p> <p>Yukarı ve aşağı ok tuşlarını kullanarak listeyi yukarı veya aşağı kaydırın. Bir seçenek olarak vurgulandığında, <b>Help Screen</b> (Yardım Ekranı) o seçenek ve kullanılabilir ayarları hakkında daha fazla bilgi gösterir.</p>	<p><b>Help Screen (Yardım Ekranı)</b> — Bu alan system setup (sistem kurulum) penceresinin sağında görünür ve Setup Item (Kurulum Öğesi) içinde listelenen her bir seçenek hakkında bilgiler içerir.</p> <p><b>Setup Item (Kurulum Öğesi)</b>. Bu alanda bilgisayarınız hakkında bilgiler görüntüleyebilir ve geçerli ayarlarınızda değişiklikler yapabilirsiniz.</p> <p>Bir seçeneği vurgulamak için yukarı ok ve aşağı ok tuşlarına basın. İlgili seçimi etkinleştirmek için &lt;Enter&gt; tuşuna basın ve <b>Setup Item</b> (Kurulum Öğesi) ekranına dönün.</p> <p><b>NOT: Setup Item</b> (Kurulum Öğesi) içerisinde listelenen tüm ayarlar değiştirilemez.</p>
<p><b>Key Functions (Tuş Fonksiyonları)</b> — Bu alan <b>Help Screen</b> (Yardım Ekranı) altında görünür ve etkin sistem kurulumu alanındaki tuşları ve onların işlevlerini listeler.</p>	



## Sistem Kurulum Seçenekleri



**NOT:** Bilgisayarınıza ve takılı aygıtlara bağlı olarak, bu bölümde listelenen öğeler tam olarak listelenen şekilde görünebilir veya görünmeyebilir.

---

### Main — System Information (Ana — Sistem Bilgileri)

---

BIOS Revision (BIOS Revizyonu)	BIOS revizyon numarasını gösterir
BIOS Build Date (BIOS Oluşturma Tarihi)	BIOS oluşturma tarihini aa/gg/yyyy formatında gösterir
System Name (Sistem Adı)	Bilgisayar modelini görüntüler
System Time (Sistem Saati)	Geçerli saati ss:dd:ss formatında gösterir
System Date (Sistem Tarihi)	Geçerli tarihi aa/gg/yyyy formatında gösterir
Service Tag (Servis Etiketi)	Bilgisayarın Servis Etiketini gösterir
Service Tag Input (Servis Etiketi Girişi)	Service Tag (Servis Etiketi) alanı boş ise bilgisayarın Service Tag (Servis Etiketi) bilgisini girmenizi sağlar
Asset Tag (Demirbaş Etiketi)	Demirbaş etiketi olduğunda bilgisayarın demirbaş etiketini gösterir

---

---

### Main — Processor Information (Ana — İşlemci Bilgileri)

---

Processor Type (İşlemci Türü)	İşlemci tipini gösterir
Processor ID (işlemci ID)	İşlemci ID'sini görüntüler
Processor Core Count (İşlemci Çekirdek Sayısı)	Çekirdek sayısını görüntüler
Processor L1 Cache (İşlemci L1 Önbelleği)	İşlemci L1 önbellek boyutunu görüntüler
Processor L2 cache (İşlemci L2 önbelleği)	İşlemci L2 önbelleği boyutunu görüntüler
Processor L3 Cache (İşlemci L3 Önbelleği)	İşlemci L3 önbelleği boyutunu görüntüler

---

---

**Main — Memory Information (Ana — Bellek Bilgileri)**

---

Memory Installed (Takılı Bellek)	Kullanılabilir bellek miktarını MB olarak gösterir
Memory Running Speed (Bellek Çalıştırma Hızı)	Bellek hızını MHz olarak gösterir
Memory Technology (Bellek Teknolojisi)	Takılı bellek türünü belirtir

---

---

**Main — SATA Information (Ana — SATA Bilgileri)**

---

## SATA 1

Device Type (Aygıt Tipi)	SATA 1 konnektörüne bağlı SATA aygıtını gösterir
Device ID (Aygıt Kimliği)	SATA 1 aygıtının seri numarasını gösterir
Device Size (Aygıt Boyutu)	Aygıt bir sabit disk ise, SATA 1 aygıtının boyutunu GB olarak görüntüler

## SATA 2

Device Type (Aygıt Tipi)	SATA 2 konnektörüne bağlı SATA aygıtını gösterir
Device ID (Aygıt Kimliği)	SATA 1 aygıtının seri numarasını SATA 2 aygıtı
Device Size (Aygıt Boyutu)	Aygıt bir sabit disk ise, SATA 2 aygıtının boyutunu GB olarak görüntüler

---

---

## Advanced — Processor Configuration (Gelişmiş — İşlemci Yapılandırması)

---

Intel Hyper-Threading Technology	Etkinleştirmenizi veya devre dışı bırakmanızı sağlar İşlemci için Intel Hyper-Threading Technology özelliği — Etkin veya Devre Dışı (Varsayılan olarak etkin)
Intel(R) SpeedStep Teknoloji	Etkinleştirmenizi veya devre dışı bırakmanızı sağlar İşlemci için Intel SpeedStep Technology özelliği — Etkin veya Devre Dışı (Varsayılan olarak etkin)
Intel(R) Virtualization Technology	Etkinleştirmenizi veya devre dışı bırakmanızı sağlar İşlemci için Intel Virtualization Technology özelliği — Etkin veya Devre Dışı (Varsayılan olarak etkin)
CPU XD Desteği	işlemcinin devre dışı bırakma modunu yürütmesini etkinleştirmenizi veya devre dışı bırakmanızı sağlar — Etkin veya Devre Dışı (Varsayılan olarak etkindir)
Sınır CPUID Değeri	İşlemci standart CPUID işlevinin desteklediği maksimum değeri sınırlandırmanızı sağlar — Etkin veya Devre Dışı (Varsayılan olarak devre dışıdır)
Çoklu Çekirdek Desteği	Çok çekirdekli işlemciyi etkinleştirmenizi veya devre dışı bırakmanızı sağlar — Etkin veya Devre Dışı (Varsayılan olarak Etkindir)
Intel(R) Turbo Boost Teknolojisi	işlemcinin devre dışı bırakma modunu yürütmesini İşlemci için Turbo Boost Technology modu — Etkin veya Devre Dışı (Varsayılan olarak etkin) <b>NOT:</b> Intel Turbo Boost Technology seçeneği, ancak bu özellik işlemci tarafından desteklendiğinde görüntülenir.

---

---

**Advanced — USB Configuration (Gelişmiş — USB Yapılandırması)**

---

Rear USB Ports (Arka USB Bağlantı Noktaları)	Arka USB bağlantı noktalarını etkinleştirmenizi veya devre dışı bırakmanızı sağlar — Etkin veya Devre Dışı (Varsayılan olarak etkin)
Side USB Ports (Yan USB Bağlantı Noktaları)	Yan USB bağlantı noktalarını etkinleştirmenizi veya devre dışı bırakmanızı sağlar — Etkin veya Devre Dışı (Varsayılan olarak etkin)

---

---

**Advanced — Onboard Device Configuration (Gelişmiş — Yerleşik Aygıt Yapılandırması)**

---

Onboard Audio Controller (Yerleşik Ses Denetleyicisi)	Yerleşik ses denetleyicisini etkinleştirmenizi veya devre dışı bırakmanızı sağlar Etkin veya Devre Dışı (Varsayılan olarak etkin)
SATA Mode (SATA Modu)	Bilgisayarınızdaki SATA modunu görüntüler (varsayılan: ATA)
Onboard LAN Controller (Yerleşik FDC Denetleyicisi)	Yerleşik LAN denetleyicisini etkinleştirmenizi veya devre dışı bırakmanızı sağlar Etkin veya Devre Dışı (Varsayılan olarak etkin)
Onboard LAN Boot ROM (Yerleşik LAN Önyükleme ROM'u)	Bilgisayarınızı bir ağdan önyüklemenizi sağlar Etkin veya Devre Dışı (Varsayılan olarak devre dışı)

---

---

## Boot (Başlatma)

---

Numlock Key (Numlock Tuşu)	Önyükleme sırasında Num Lock tuşunun durumunu belirlemenizi sağlar ON (Açık) veya OFF (Kapalı) (Varsayılan: Açık)
Keyboard Errors (Klavye Hataları)	Önyükleme sırasında klavye ile ilgili hataların görüntülenmesini etkinleştirmenizi veya devre dışı bırakmanızı sağlar Report or Do Not Report (Bildir veya Bildirme) (Varsayılan: Bildir)
USB Boot Support (USB Önyükleme Desteği)	Sabit disk, optik sürücü, USB tuşu vs. gibi USB toplu depolama aygıtlarından önyüklemeyi etkinleştirmenizi veya devre dışı bırakmanızı sağlar Etkin veya Devre Dışı (Varsayılan olarak etkin)
Boot Mode (Önyükleme Modu)	Bilgisayarınız için bir önyükleme modu seçmenizi sağlar Legacy veya UEFI (Varsayılan: Legacy)
1st Boot Device (1. Önyükleme Aygıtı)	İlk önyükleme aygıtını gösterir
2nd Boot Device (2. Önyükleme Aygıtı)	İkinci önyükleme aygıtını gösterir
3rd Boot Device (3. Önyükleme Aygıtı)	Üçüncü önyükleme aygıtını gösterir
4th Boot Device (4. Önyükleme Aygıtı)	Dördüncü önyükleme aygıtını gösterir
5th Boot Device (5. Önyükleme Aygıtı)	Beşinci önyükleme aygıtını gösterir
Hard Disk Drivers (Sabit Disk Sürücüler)	Sabit sürücünün önyükleme sırasını görüntüler
USB Storage Drivers (USB Depolama Sürücüler)	USB depolama sürücüsünün önyükleme sırasını görüntüler
CD/DVD ROM Drives (CD/DVD ROM Sürücüler)	Optik sürücünün önyükleme sırasını görüntüler

---

---

## Güç

---

Wake Up by Integrated LAN/WLAN (Tümleşik LAN/WLAN İle Uyandırma)	Bilgisayarın özel LAN veya kablosuz bağlantı ile açılmasını sağlar LAN sinyalleri Etkin veya Devre Dışı (Varsayılan olarak devre dışı)
AC Recovery (AC Kurtarma)	Bir elektrik kesintisinin ardından bilgisayarınızın davranışını yapılandırmanızı sağlar Güç Kapalı, Güç Açık veya Son Güç Durumu (Varsayılan: Kapalı)
Auto Power On (Otomatik Başlatma)	Bilgisayarın otomatik olarak açılmasını etkinleştirmenizi veya devre dışı bırakmanızı sağlar Etkin veya Devre Dışı (Varsayılan olarak devre dışı)
Auto Power On Mode (Otomatik Başlatma Modu)	Bilgisayarınızı her gün veya önceden belirlenmiş bir gün otomatik olarak açılmak üzere ayarlamanızı sağlar; Bu seçenek ancak Auto Power On (Otomatik Başlatma) seçeneği Enabled (Etkin) olarak ayarlanmışsa yapılandırılabilir Everyday or Selected Day (Her Gün veya Belirlenmiş Gün) (Varsayılan: Belirlenmiş Gün)
Auto Power On Date (Otomatik Başlatma Tarihi)	Bilgisayarın otomatik olarak açılması gereken tarihi belirlemenizi sağlar; Bu seçenek ancak Auto Power On (Otomatik Başlatma) modu Enabled (Etkin) olarak ayarlanmışsa yapılandırılabilir 1 to 31 (Varsayılan: 15)
Auto Power On Time (Otomatik Başlatma Saati)	Bilgisayarın otomatik olarak açılması gereken saati belirlemenizi sağlar; Bu seçenek ancak Auto Power On (Otomatik Başlatma) modu Enabled (Etkin) olarak ayarlanmışsa yapılandırılabilir hh:mm:ss (ss:dd:ss) (Varsayılan: 12:30:30)

---

---

## Security (Güvenlik)

---

Supervisor Password (Yönetici Parolası)	Süpervizör parolasını görüntüler
User Password (Kullanıcı Parolası)	Kullanıcı parolasını görüntüler
Set User Password (Kullanıcı Parolasını Ayarla)	Kullanıcı parolasını ayarlamanızı, değiştirmenizi veya silmenizi sağlar
Password Check (Parola Denetimi)	Sistem kurulumuna girmeye çalıştığınızda veya bilgisayar her önyüklendiğinde parola doğrulamasını etkinleştirmenizi sağlar Setup or Always (Ayarlanmış veya Her zaman) (Varsayılan: Ayarlanmış) <b>NOT:</b> Password Check (Parola Denetimi) seçeneği ancak kullanıcı parolası belirlenmişse görüntülenebilir.
Set Supervisor Password (Yönetici Parolasını Ayarla)	Yönetici parolasının ayarlanması, değiştirilmesi veya silinmesine izin verir. Yönetici parolası, sistem kurulumu yardımcı programına erişimi denetler. <b>NOT:</b> Yönetici parolası silindiğinde kullanıcı parolası da silinir. Kullanıcı parolasını ayarlamadan önce yönetici parolasını ayarlayın.

---

User Access Level (Kullanıcı Erişim Seviyesi)	Sistem kurulumu yardımcı programına erişimi sınırlandırmanızı veya açmanızı sağlar. No Access (Erişim Yok), View Only (Yalnız Görünüm), Limited (Sınırlı) veya Full Access (Tam Erişim) (Varsayılan: Tam Erişim) <ul style="list-style-type: none"><li>• No Access (Erişim Yok): Kullanıcıların, sistem kurulum seçeneklerini düzenlemesini engeller</li><li>• View Only (Yalnız Görünüm): Kullanıcıların yalnız sistem kurulum seçeneklerini görüntülemesini sağlar</li><li>• Limited (Sınırlı): Kullanıcıların sınırlı kurulum seçeneklerini düzenlemesini sağlar</li><li>• Full Access (Tam Erişim): Kullanıcıların, yönetici parolası hariç tüm sistem kurulum seçeneklerini düzenlemesini sağlar</li></ul>
--	--

---

### Exit (Çıkış)

---

Save Changes and Reset (Değişiklikleri Kaydet ve Sıfırla)	Sistem kurulumundan çıkmanızı ve değişikliklerinizi kaydetmenizi sağlar
Discard Changes and Reset (Değişiklikleri At ve Sıfırla)	Tüm sistem kurulum seçenekleri için sistem kurulumundan çıkmanızı ve önceki değerleri yüklemenizi sağlar
Load Defaults (Varsayılanları Yükle)	Tüm sistem kurulum seçenekleri için varsayılan değerleri yüklemenizi sağlar



---



# Önyükeme Sırası

Bu özellik aygıtlar için önyükeme sırasını deęiřtirmenizi saęlar.

## Boot Options (Önyükeme Seçenekleri)

- **USB Floppy Device (USB Disket Sürücü Aygıtı)** — Bilgisayar USB disket sürücüden önyüklemeye çalıřır. Sürücüde iřletim sistemi yoksa, bilgisayar bir hata mesajı oluřturur.
- **Internal HDD Devices (Dahili Sabit Sürücü Aygıtları)** — Bilgisayar birincil sabit sürücüden önyüklemeye çalıřır. Sürücüde iřletim sistemi yoksa, bilgisayar bir hata mesajı oluřturur.
- **USB Storage Device (USB Depolama Aygıtı)** — Bellek aygıtını bir USB baęlantı noktasına takın ve bilgisayarı yeniden bařlatın. Ekranın saę alt köřesinde **F12 Boot Options** (Önyükeme Seçenekleri) görüldüęünde <F12> tuřuna basın. BIOS aygıtı algılar ve USB flash seçeneęini önyükeme menüsüne ekler.
- **Internal ODD Devices (Dahili Sabit Sürücü Aygıtları)** — Bilgisayar optik diskten önyüklemeye çalıřır. Sürücüde disk yoksa veya disk önyüklenemez deęilse, bilgisayar bir hata mesajı oluřturur.  
 **NOT:** USB aygıtından önyükeme yapmak için aygıtın önyüklenemez olması gerekir. Aygıtınızın önyüklenemez olduęundan emin olmak için aygıt belgelerini okuyun.
- **Onboard NIC Device (Yerleřik NIC Aygıtı)** — Bilgisayar aędan önyüklemeye çalıřır. Aęda iřletim sistemi yoksa, bilgisayar bir hata mesajı oluřturur.  
 **NOT:** Aędan önyükeme yapmak için, sistem ayarlarında **Onboard LAN boot ROM** (Yerleřik LAN boot ROM) seçeneęinin etkinleřtirildięinden emin olun. Bkz. “Sistem Kurulum Seçenekleri”, sayfa 97.

## Geçerli Önyükleme için Önyükleme Sırasını Değiştirme

Örneğin *Drivers and Utilities* diskinden Dell Diagnostics'i çalıştırmak amacıyla optik sürücüden önyükleme yapmak üzere geçerli önyükleme sırasını değiştirmek için bu özelliği kullanabilirsiniz. Tanılama testleri tamamlandıktan sonra, önceki önyükleme sırası geri yüklenir.

- 1 Bir USB aygıtından önyükleme yapacaksanız USB aygıtını bir USB bağlantı noktasına takın.
- 2 Bilgisayarınızı açın (veya yeniden başlatın).
- 3 Ekranın sağ alt köşesinde **F2 Setup (Kurulum)**, **F12 Boot Options (Önyükleme Seçenekleri)** görüldüğünde <F12> tuşuna basın.



**NOT:** Fazla uzun bir süre beklediyseniz ve işletim sistemi logosu görünürse, Microsoft Windows masaüstünü görene kadar bekleyin. Ardından bilgisayarınızı kapatın ve yeniden deneyin.

Mevcut tüm önyükleme aygıtlarını listeleyen **Boot Priority Menu (Önyükleme Önceliği Menüsü)** görünür.

- 4 Boot Priority Menu (Önyükleme Önceliği Menüsü) öğesinde önyükleme yapmak istediğiniz aygıtı seçin.

Örneğin eğer bir USB bellek anahtarına önyükleme yapıyorsanız, **USB Storage Device (USB Depolama Aygıtı)** seçeneğini vurgulayıp <Enter> tuşuna basın.



**NOT:** USB aygıtından önyükleme yapmak için aygıtın önyüklenebilir olması gerekir. Aygıtınızın önyüklenebilir olduğundan emin olmak için aygıt dokümanını kontrol edin.

## Gelecekteki Önyüklemeler için Önyükleme Sırasını Değiştirme

- 1 Sistem kurulumuna girin. Bkz. "Sistem Kurulumuna Girme", sayfa 95.
- 2 **Boot (Önyükleme)** menü seçeneğini işaretlemek için ok tuşlarını kullanın ve menüye erişmek için <Enter> tuşuna basın.



**NOT:** Eski haline döndürebilmek için geçerli önyükleme sırasını not edin.

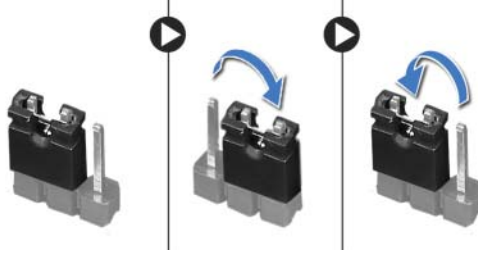
- 3 Aygıt listesinde ilerlemek için yukarı ya da aşağı ok tuşlarına basın.
- 4 Aygıtın önyükleme önceliğini değiştirmek için artı (+) veya eksi (-) tuşlarına basın.

## Unutulmuş Parolaları Temizleme

**⚠ UYARI:** Bu bölümdeki yordamları gerçekleştirmeye başlamadan önce, bilgisayarınızla birlikte gelen güvenlik bilgilerini okuyun ve “Başlamadan Önce”, sayfa 11 bölümündeki adımları izleyin. Ek güvenlik en iyi uygulama bilgileri için [dell.com/regulatory\\_compliance](http://dell.com/regulatory_compliance) adresindeki Yasal Uygunluk Ana Sayfasına bakın.

**⚠ UYARI:** Parola ayarını sıfırlamak için bilgisayarın elektrik prizinden çıkarılması gerekir.

- 1 Stand kapağını çıkarın. Bkz. “Stand Kapağının Çıkarılması”, sayfa 15.
- 2 Standı çıkarın. Bkz. “Standı Çıkarma”, sayfa 17.
- 3 Arka kapağı çıkarın. Bkz. “Arka Kapağın Çıkarılması”, sayfa 19.
- 4 Sistem kartı koruyucunu çıkarın. Bkz. “Sistem Kartı Koruyucunun Çıkarılması”, sayfa 35.
- 5 Sistem kartındaki 3 pimli parola sıfırlama anahtarını (PWCLR1) bulun. Bkz. “Sistem Kartı Bileşenleri”, sayfa 8.
- 6 2 pimli anahtar fişini 2 ve 3 pimlerinden çıkarın ve 1 ve 2 pimlerine takın.



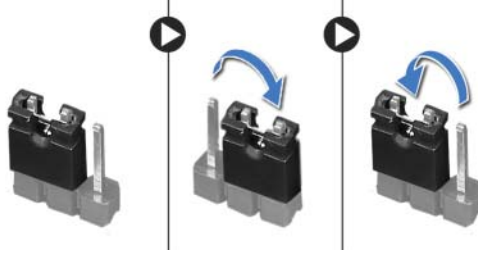
- 7 Parola ayarının temizlenmesi için yaklaşık beş saniye bekleyin.
- 8 2 pimli atlama teli prizini 1 ve 2 pimlerinden çıkarın ve 2 ve 3 pimlerine takın.
- 9 Sistem kartı koruyucusunu takın. Bkz. “Sistem Kartı Koruyucunun Takılması”, sayfa 36.
- 10 Arka kapağı takın. Bkz. “Arka Kapağın Takılması”, sayfa 20.
- 11 Standı yerine takın. Bkz. “Standı Takma”, sayfa 18.
- 12 Stand kapağını yerine takın. Bkz. “Stand Kapağının Yerine Takılması”, sayfa 16.
- 13 “Bilgisayarınızda Çalıştıktan Sonra”, sayfa 13 bölümündeki yönergeleri uygulayın.

## CMOS Ayarlarını Sıfırlama

**⚠ UYARI:** Bu bölümdeki yordamları gerçekleştirmeye başlamadan önce, bilgisayarınızla birlikte gelen güvenlik bilgilerini okuyun ve “Başlamadan Önce”, sayfa 11 bölümündeki adımları izleyin. Ek güvenlik en iyi uygulama bilgileri için [dell.com/regulatory\\_compliance](http://dell.com/regulatory_compliance) adresindeki Yasal Uygunluk Ana Sayfasına bakın.

**⚠ UYARI:** CMOS ayarını sıfırlamak için bilgisayarın elektrik prizinden çıkarılması gerekir.

- 1 Stand kapağını çıkarın. Bkz. “Stand Kapağının Çıkarılması”, sayfa 15.
- 2 Standı çıkarın. Bkz. “Standı Çıkarma”, sayfa 17.
- 3 Arka kapağı çıkarın. Bkz. “Arka Kapağın Çıkarılması”, sayfa 19.
- 4 Sistem kartı koruyucunu çıkarın. Bkz. “Sistem Kartı Koruyucunun Çıkarılması”, sayfa 35.
- 5 Sistem kartındaki 3 pimli CMOS sıfırlama anahtarını (CLR\_CMOS) bulun. Bkz. “Sistem Kartı Bileşenleri”, sayfa 8.
- 6 2 pimli anahtar fişini 2 ve 3 pimlerinden çıkarın ve 1 ve 2 pimlerine takın.



- 7 CMOS ayarının temizlenmesi için yaklaşık beş saniye bekleyin.
- 8 2 pimli atlama teli prizini 1 ve 2 pimlerinden çıkarın ve 2 ve 3 pimlerine takın.
- 9 Sistem kartı koruyucusunu takın. Bkz. “Sistem Kartı Koruyucunun Takılması”, sayfa 36.
- 10 Arka kapağı takın. Bkz. “Arka Kapağın Takılması”, sayfa 20.
- 11 Standı yerine takın. Bkz. “Standı Takma”, sayfa 18.
- 12 Stand kapağını yerine takın. Bkz. “Stand Kapağının Yerine Takılması”, sayfa 16.
- 13 “Bilgisayarınızda Çalıştıktan Sonra”, sayfa 13 bölümündeki yönergeleri uygulayın.

Güncelleştirme yayınlandığında veya sistem kartı değiştirilirken BIOS'un sıfırlanması gerekebilir.

BIOS'u sıfırlamak için:

- 1 Bilgisayarı açın.
- 2 [support.dell.com/support/downloads](https://support.dell.com/support/downloads) adresine gidin.
- 3 Bilgisayarınızın BIOS güncelleştirme dosyasını bulun:



**NOT:** Bilgisayarınızın Service Tag (Servis Etiket) bilgisi bilgisayarınızın arka tarafında bir etikette yer alır. Daha fazla bilgi için, bilgisayarınızla birlikte verilen *Hızlı Başlangıç Kılavuzu*'na bakın.

Bilgisayarınızın Servis Etiket veya Express Servis Kodu varsa:

a Bilgisayarınızın Servis Etiketini veya Express Servis Kodunu: **Service Tag or Express Service Code** (Servis Etiket veya Express Servis Kodu) alanına girin.

b **Gönder** düğmesine tıklayıp adım 4 ile devam edin.

Bilgisayarınızın Servis Etiket veya Express Servis Kodu yoksa:

a Aşağıdaki seçeneklerden birini belirleyin:

- **Servis Etiketimi benim için otomatik belirle**
- **Ürünlerim ve Servis Listesi içinden seç**
- **Tüm Dell ürünleri listesinden seç**

b **Devam**'ı tıklatın ve ekrandaki komutları izleyin.

- 4 Ekranda bir sonuç listesi belirir. **BIOS** ögesini Tıklatın.
- 5 En son BIOS dosyasını yüklemek için **Dosya Yükle** ögesini tıklatın.
- 6 **Lütfen aşağıdan yükleme yönteminizi seçin** penceresinden, **Şimdi Yükle**'yi tıklayın.
- 7 **Farklı Kaydet** penceresinden, dosyayı bilgisayarınıza yüklemek için uygun bir konum seçin.
- 8 **Yükleme Tamamlandı** penceresi görünürse **Kapat**'ı tıklatın.
- 9 BIOS güncelleştirme dosyasını indirdiğiniz klasöre gidin. Dosya simgesi klasörde görünür ve yüklenen BIOS güncelleştirme dosyasıyla aynı ada sahiptir.
- 10 BIOS güncelleştirme dosya simgesini çift tıklatın ve ekrandaki talimatları izleyin.

